

## **Atualização – Build 34 (03/06/2015)**

Este build apresenta as seguintes novidades no sistema:

Integração com o DeCS

Novo campo: Nível de catalogação

Operação em lote: Material liberado para divulgação

### **Integração com o DeCS (Descritores em Saúde)**

O DeCS é um vocabulário controlado, estruturado e trilingue na área de saúde e foi criado com o objetivo de tornar-se ferramenta padrão para facilitar o acesso à informação científica na região da América Latina e Caribe. Ele organiza o campo do conhecimento das ciências da saúde de forma universal e é utilizado na indexação e recuperação de assuntos nas fontes de informação da BVS. O vocabulário inclui o MeSH (*Medical Subject Headings*), garantindo compatibilidade terminológica ao traduzir ao português e espanhol os descritores em inglês.

A integração com o DeCS será utilizada pelos clientes que desejam colaborar com a BVS (Biblioteca Virtual em Saúde), rede de gestão da informação, intercâmbio de conhecimento e evidência científica em saúde. Esta rede é estabelecida por meio da colaboração entre instituições e profissionais na produção, intermediação e uso das fontes de informação científica em saúde, em acesso aberto e universal na Web. Sua aplicação ocorre na América Latina e Caribe, porém também está presente em outras regiões em desenvolvimento, totalizando 31 países, abrangendo mais de 2.000 instituições.

A funcionalidade de integração com a BVS está disponível aos usuários que possuem os módulos: MARC, Integração e Biblioteca digital (para exportação dos registros pelo protocolo OAI-PMH). Solicite ao Suporte informações sobre realização da exportação dos registros à BVS pelo protocolo OAI-PMH.

A BVS é uma rede cooperativa e possui critérios para contribuição. Uma documentação orientando o preenchimento dos campos MARC no SophiA Biblioteca está disponível para consulta, lembrando que todos os dados preenchidos serão exportados, mesmo que não

possuem arquivos digitais armazenados em repositório. Apenas os registros marcados como Não divulgados não serão exportados.

Orientamos que os clientes que desejam utilizar o SophiA Biblioteca para exportação dos registros à BVS criem *templates* no MARC sinalizando os campos de preenchimento obrigatório.

Para consultar e utilizar o DeCS pelo SophiA Biblioteca é necessário realizar configuração. Em Manutenção, Configuração geral, Integração, DeCS, habite a integração, conforme Figura 1.

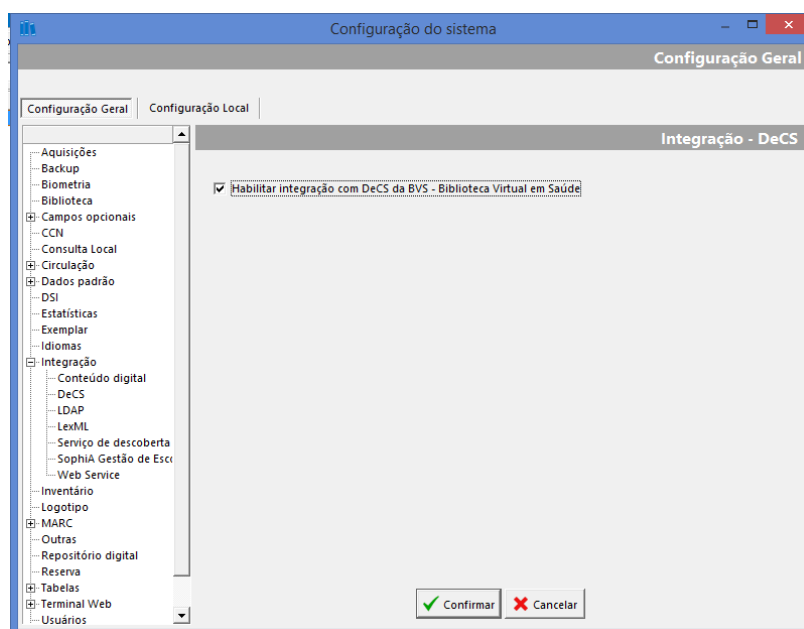


FIGURA 1: INTEGRAÇÃO COM O DeCS

Ao realizar a configuração, o botão DeCS será visualizado na tela de seleção de Assuntos, conforme Figura 2.

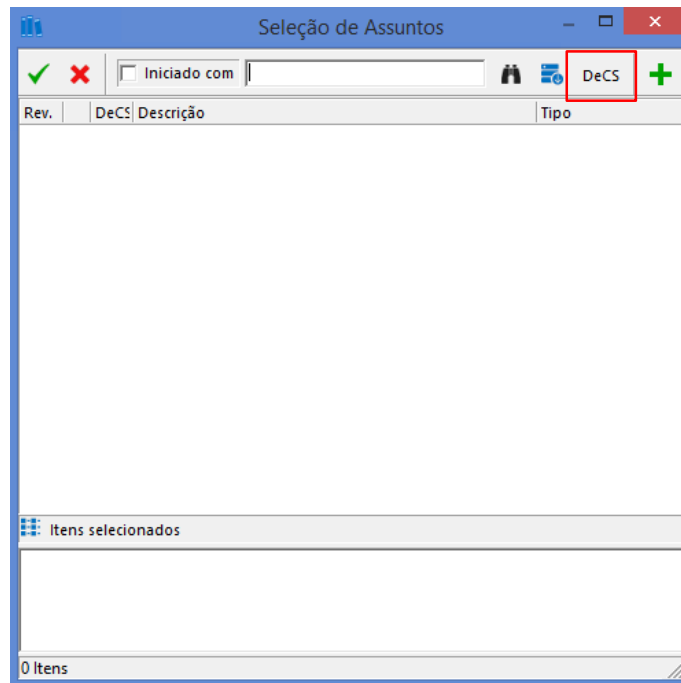


FIGURA 2: ACESSO AO DeCS NA TELA DE INDEXAÇÃO

O acesso ao DeCS pode ser feito pela ficha AACR2 na aba Assunto, ou pelo MARC, ao selecionar a tag 650|a.

Os descritores importados do DeCS serão armazenados na tabela de autoridade Termo tópico, com uma marcação (*flag*) sinalizando que pertencem ao DeCS. Os descritores DeCS possuem um número de identificação único, que será incluído ao termo importado e nos registros bibliográficos que forem indexados por estes descritores.

### **Indexando com o DeCS**

Durante a indexação, o operador pode vincular termos do DeCS e/ou os presentes na tabela de autoridade Termo tópico. Para consultar diretamente no DeCS, na aba Assuntos da ficha AACR2, deve-se clicar no botão DeCS e digitar o termo procurado. Caso o operador já tenha digitado algum valor e clicado no botão DeCS, o sistema realiza a busca no vocabulário externo, já considerando o que foi digitado. Ao localizar os itens que atendem à solicitação, o sistema apresenta os descritores pesquisados na interface do Sophia (Figura 3), permitindo visualização de informações complementares.

No MARC, ao selecionar uma tag 650|a, o sistema apresentará a tabela para consulta dos descritores, com acesso ao botão DeCS (Figura 2).

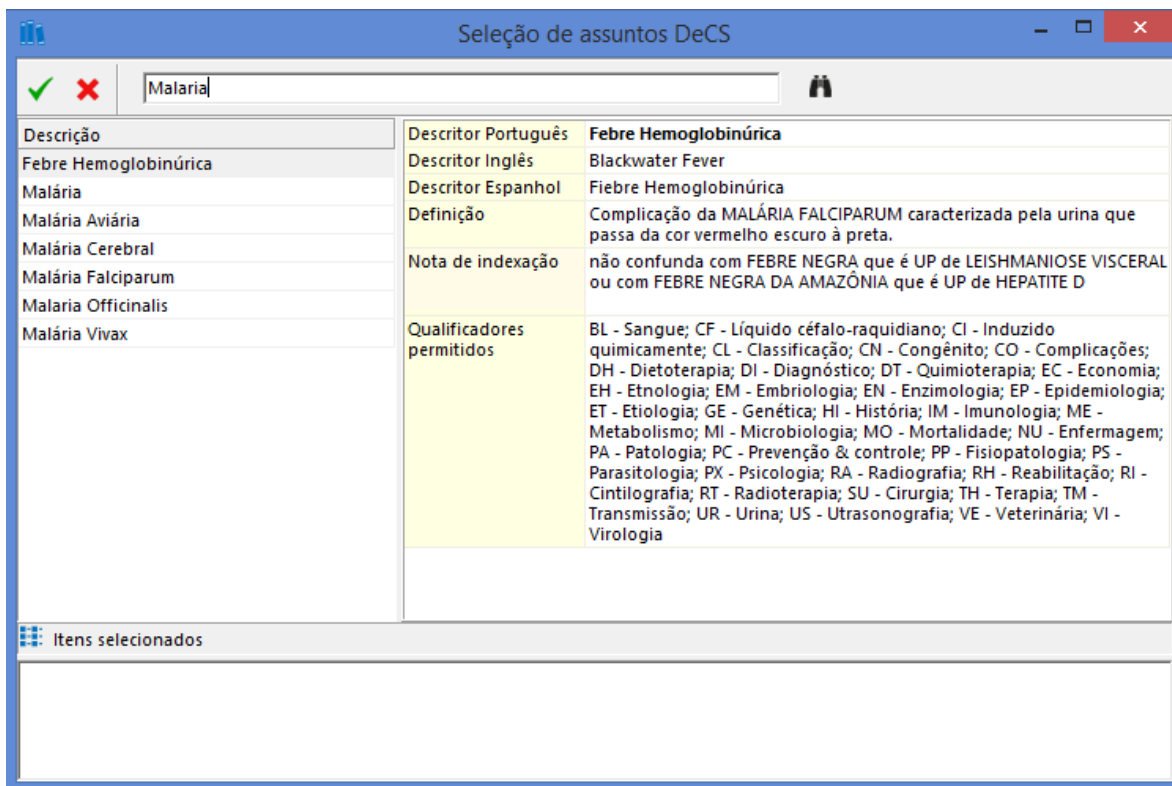


FIGURA 3: PESQUISA NO DeCS PELO SOPHIA BIBLIOTECA

Ao clicar duas vezes sobre o termo desejado, o operador seleciona o item. Diversos termos podem ser incluídos na mesma busca. Para realizar novas buscas no DeCS basta digitar nova expressão e clicar no botão buscar.

Importante: recomendamos que não sejam usadas preposições de, da(s), do(s) no momento da busca, pois podem comprometer a recuperação.

Após finalizar a seleção dos termos, clique no botão para confirmar. Neste momento os termos selecionados no DeCS serão validados pelo SophiA e incluídos na tabela de autoridade Termo tópico. No momento da inclusão dos descritores ocorrem as seguintes validações:

- Termo não existe na tabela Termo tópico: valor será incluído com todas as informações complementares e marcado com a *flag* DeCS;
- Termo já existe na tabela Termo tópico, com código do descritor e *flag* DeCS marcada: sistema seleciona o assunto, sem alterar os dados da autoridade;
- Termo já existe na tabela, porém sem o código DeCS e *flag* desmarcada: sistema pergunta se deseja converter o termo em DeCS e marca a *flag*. Apenas o código identificador do descritor será carregado;
- Termo já existe na tabela, com código DeCS, porém com *flag* desmarcada: sistema pergunta se o operador deseja marcar a *flag* DeCS;

- e) Termo já existe na tabela, porém o código DeCS não está correto e a *flag* está marcada: sistema apresenta mensagem perguntando se o operador deseja atualizar código no cadastro.

Após a importação dos termos, o sistema apresentará os valores selecionados, conforme Figura 4.

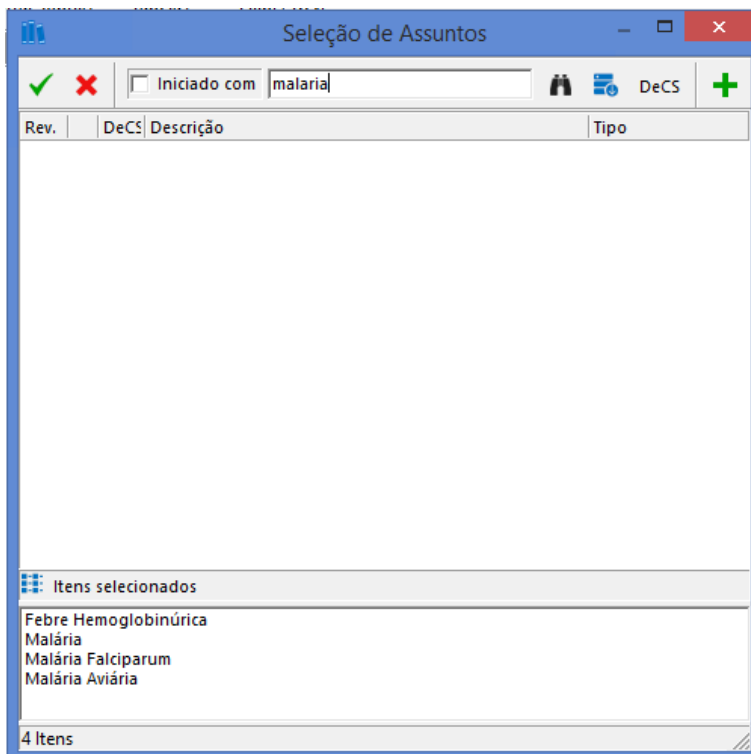


FIGURA 4: ASSUNTOS SELECIONADOS

O sistema apresentará mensagens caso ocorram falhas na importação dos registros, conforme apresentado na Figura 5.

Caso uma remissiva esteja cadastrada no SophiA e seja um termo autorizado no DeCS, o sistema apresentará mensagem informando que o termo não foi importado pois está cadastrado como uma remissiva ver.

Se uma remissiva do DeCS estiver cadastrada como termo autorizado no SophiA, o sistema apresentará mensagem informando que a remissiva será desconsiderada, pois já está cadastrada como termo autorizado no sistema.

Para salvar as informações apresentadas pelo sistema para ajustes posteriores na tabela ou na descrição, o operador pode clicar no botão Salvar. O sistema salvará as informações presentes na mensagem em um arquivo de texto. O operador deve informar onde deseja salvar a mensagem e acessa-la posteriormente.

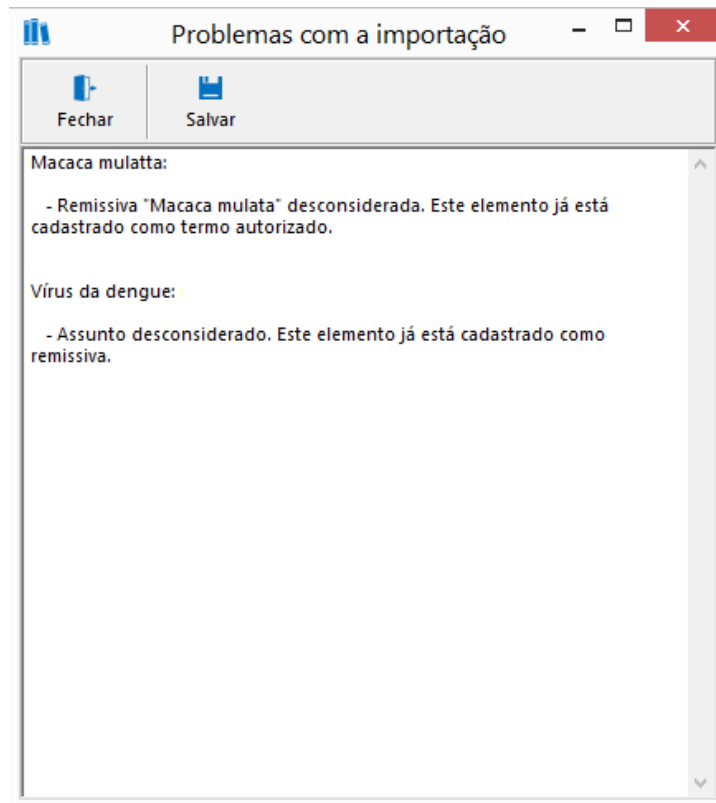


FIGURA 5: MENSAGENS NOTIFICANDO FALHAS NA IMPORTAÇÃO DeCS

Caso o termo DeCS já tenha sido importado anteriormente, não é necessário acessar o vocabulário externo novamente, mas selecionar os descritores que já foram importados. Ao pesquisar os assuntos presentes na tabela Termo tópico, o sistema apresentará uma coluna informando que o termo tem a *flag* DeCS marcada, conforme Figura 6.

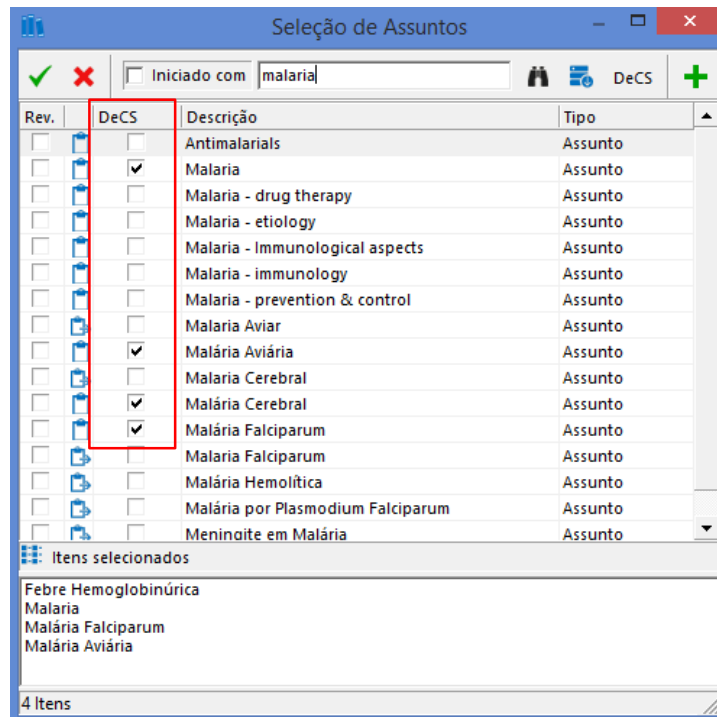


FIGURA 6: TERMOS DECS PRESENTES NO VOCABULÁRIO

Ao incluir um termo DeCS no registro bibliográfico, o subcampo 650|8 será preenchido de forma automática com o código do descritor DeCS que foi importado e armazenado no campo Código de ligação da autoridade. Os códigos dos termos DeCS são visíveis somente no MARC, conforme Figura 7.

650		Assunto - Termo tópico	
a		Assunto	Febre Hemoglobinúrica
8		Ligação de campo e seqüência	1767
650		Assunto - Termo tópico	
a		Assunto	Malaria
8		Ligação de campo e seqüência	8462
650		Assunto - Termo tópico	
a		Assunto	Malária Falciparum
8		Ligação de campo e seqüência	29997
650		Assunto - Termo tópico	
a		Assunto	Malária Aviária
8		Ligação de campo e seqüência	8463
650		Assunto - Termo tópico	
a		Assunto	Medicina

FIGURA 7: TERMOS IMPORTADOS DO DECS NO MARC

O 650|8 não pode ser editado na ficha do registro. Alterações neste subcampo somente são possíveis na ficha da autoridade.

Apenas os descritores importados do DeCS terão o subcampo |8 preenchido. Os demais termos utilizados pela instituição e não pertencentes ao DeCS não possuem este código.

É por meio deste código que a BVS fará a distinção entre os descritores do DeCS e os demais utilizados pela biblioteca cooperante.

### Descritores DeCS na tabela de Autoridade Termo tópico

Após a consulta e importação dos descritores no DeCS, os termos serão armazenados na tabela de autoridades Termo tópico. As informações apresentadas no momento da consulta são importadas e armazenadas no cadastro da autoridade, conforme descrito na Tabela 1:

Tag	Informação
150  a	Descritor em português
150  8	Código do termo no DeCS
450  a	Descritor em espanhol
450  a	Uma entrada para cada sinônimo
680  a	Definição do termo
681  a	Nota de indexação
681  a	Nota relacionando os qualificadores autorizados para o termo
750  a	Descritor em inglês (MESH)

TABELA 1: CAMPOS PREENCHIDOS NA IMPORTAÇÃO

Na Figura 8 são visualizados os campos de Código de ligação e marcação da *flag* DeCS na ficha da autoridade Termo tópico. As remissivas ver (termos em espanhol e sinônimos em português) poderão ser consultadas na aba correspondente.

A interface de usuário para o cadastro de autoridades de termo tópico apresenta os seguintes elementos:

- Botões de ação: Confirmar (com ícone verde) e Cancelar (com ícone vermelho).
- Detalhe da autoridade:
  - Descrição: Dengue
  - Revisado:
  - Classificação: DeCS (selecionado com um ícone de seleção)
  - Código de ligação: 3727
- Barra lateral de opções:
  - Remissivas ver
  - Remissivas ver também
  - Nº de controle
  - Tesouro
  - Complemento
- Ícones de controle: um ícone de adição (+) e um ícone de exclusão (lixo).

FIGURA 8: FLAG E CÓDIGO DECS NO CADASTRO DO TERMO NA FICHA

Ao visualizar a autoridade no MARC, a *flag*, o código de ligação (150|8) e as remissivas ver (450|a) são apresentados, assim como os demais dados importados, como a nota de indexação (681|a), a nota de definição do termo (680|a), a nota relacionando os qualificadores permitidos (681|a) e o descritor em inglês, no MESH (tag 750|a), conforme Figura 9.



				Revisado <input type="checkbox"/>	DeCS <input checked="" type="checkbox"/>
Tag	I1	I2	Título	Descrição	Pont.
				150603	
150			Cabeçalho - Termo tópico		
	a		Termo Tópico ou entrada de nome geográfico	Febre Hemoglobinúrica	
		8	Código de ligação e nº de seqüência numérica	1767	
450			Remissiva Ver - Termo tópico		
	a		Termo Tópico ou entrada de nome geográfico	Fiebre Hemoglobinúrica	
450			Remissiva Ver - Termo tópico		
	a		Termo Tópico ou entrada de nome geográfico	Malária Hemolítica	
680			Nota geral pública		
	a		Cabeçalho ou subdivisão do termo	Complicação da MALÁRIA FALCIPARUM caracterizada pela urina que passa da cor vermelho escuro à preta.	
681			Nota de ponto de acesso de exemplo do assunto		
	a		Cabeçalho ou subdivisão do termo	não confunda com FEBRE NEGRA que é UP de LEISHMANIOSE VISCERAL ou com FEBRE NEGRA DA AMAZÔNIA que é UP de HEPATITE D	
681			Nota de ponto de acesso de exemplo do assunto		
	a		Cabeçalho ou subdivisão do termo	BL - Sangue; CF - Líquido céfalo-raquidiano; CI - Induzido quimicamente; CL - Classificação; CN - Congênito; CO - Complicações; DH - Dietoterapia; DI - Diagnóstico; DT - Quimioterapia; EC - Economia; EH - Etnologia; EM - Embriologia; EN - Enzimologia; EP - Epidemiologia; ET - Etiologia; GE - Genética; HI - História; IM - Imunologia; ME - Metabolismo; MI - Microbiologia; MO - Mortalidade; NU - Enfermagem; PA - Patologia; PC - Prevenção & controle; PP - Fisiopatologia; PS - Parasitologia; PX - Psicologia; RA - Radiografia; RH - Reabilitação; RI - Cintilografia; RT - Radioterapia; SU - Cirurgia; TH - Terapia; TM - Transmissão; UR - Urina; US - Ultrasonografia; VE - Veterinária; VI - Virologia	
750		2	Entrada Secundária - Termo tópico		
	a		Termo Tópico ou entrada de nome geográfico	Blackwater Fever	

FIGURA 9: FLAG E DEMAIS DADOS PREENCHIDOS NO MARC

O operador pode marcar um descritor como DeCS mesmo que ele não tenha sido importado pela integração. Para tanto basta marcar a *flag* DeCS na ficha da autoridade Termo tópico e preencher o código de ligação (identificador do descritor no DeCS) ao cadastrar um termo novo ou alterar um existente. O operador também pode desmarcar a *flag* DeCS. Caso isto seja feito, o código do descritor DeCS continuará a ser incluído no momento do cadastro, visto que está vinculado à autoridade, porém não será possível realizar uma busca como termos importados do DeCS.

A Bireme somente manterá na BVS os assuntos dos registros que foram retirados do DeCS. Os assuntos que não possuam código serão desconsiderados no momento da exportação dos registros da biblioteca cooperante.

O código do termo no DeCS será a única informação importada ou atualizada caso o termo já exista na tabela de termo tópico. Na tabela Termo tópico será visível coluna sinalizando que o termo é DeCS, conforme Figura 10.

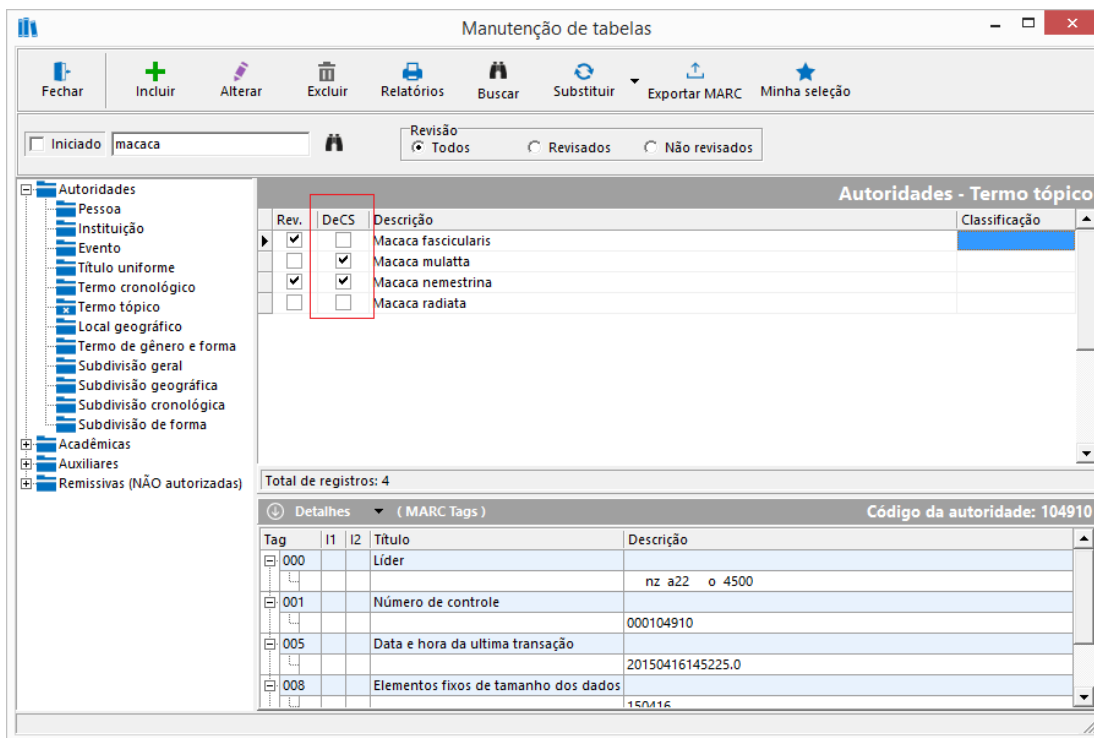


FIGURA 10: COLUNA DECS NA TABELA TERMO TÓPICO

Para filtrar somente os termos DeCS existentes na tabela Termo Tópico, clique no botão Buscar e selecione a opção Sim, conforme Figura 11.

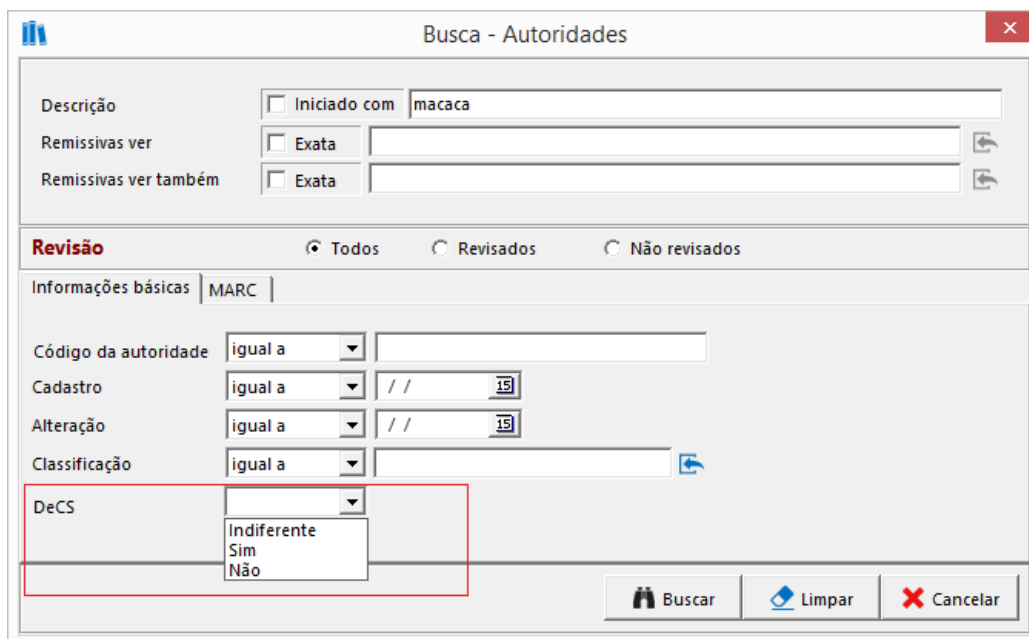


FIGURA 11: BUSCA POR TERMOS DECS

## Qualificadores

No momento da importação dos termos DeCS ao SophiA é incluída nota informando quais qualificadores podem ser incluídos no descritor. No DeCS os qualificadores são identificados por siglas, que são convertidas pelo SophiA no momento da pesquisa, conforme Figura 12.

Descritor Português	<b>Anemia Infecciosa Equina</b>
Descritor Inglês	Equine Infectious Anemia
Descritor Espanhol	Anemia Infecciosa Equina
Definição	A doença viral de cavalos causada pelo vírus da anemia infecciosa equina (VÍRUS DA ANEMIA INFECCIOSA EQUINA). Ela é caracterizada por febre intermitente, fraqueza e anemia. A infecção crônica consiste de episódios agudos com remissões.
Nota de indexação	causada por um lentivirus; use também CAVALOS (como secundário) & precod ANIMAIS
Qualificadores permitidos	BL - Sangue; CF - Líquido céfalo-raquidiano; CI - Induzido quimicamente; CL - Classificação; CN - Congênito; CO - Complicações; DH - Dietoterapia; DI - Diagnóstico; DT - Quimioterapia; EC - Economia; EM - Embriologia; EN - Enzimologia; EP - Epidemiologia; ET - Etiologia; GE - Genética; HI - História; IM - Imunologia; ME - Metabolismo; MI - Microbiologia; MO - Mortalidade; NU - Enfermagem; PA - Patologia; PC - Prevenção & controle; PP - Fisiopatologia; PS - Parasitologia; PX - Psicologia; RA - Radiografia; RI - Cintilografia; RT - Radioterapia; SU - Cirurgia; TH - Terapia; TM - Transmissão; UR - Urina; US - Ultrasonografia; VI - Virologia

FIGURA 12: QUALIFICADORES DE TERMO DECS

Os qualificadores são armazenados na tabela de autoridade de Subdivisão de gênero e forma (185 |a) e suas respectivas siglas no subcampo |6.

Na importação do assunto DeCS ao SophiA, os dados dos qualificadores são incluídos em nota, mostrando as siglas e as formas completas dos mesmos. Estes dados são visualizados no MARC, conforme Figura 13.

681			Nota de ponto de acesso de exemplo do assunto	
	a		Cabeçalho ou subdivisão do termo	BL - Sangue; CF - Líquido céfalo-raquidiano; CI - Induzido quimicamente; CL - Classificação; CN - Congênito; CO - Complicações; DH - Dietoterapia; DI - Diagnóstico; DT - Quimioterapia; EC - Economia; EM - Embriologia; EN - Enzimologia; EP - Epidemiologia; ET - Etiologia; GE - Genética; HI - História; IM - Imunologia; ME - Metabolismo; MI - Microbiologia; MO - Mortalidade; NU - Enfermagem; PA - Patologia; PC - Prevenção & controle; PP - Fisiopatologia; PS - Parasitologia; PX - Psicologia; RA - Radiografia; RI - Cintilografia; RT - Radioterapia; SU - Cirurgia; TH - Terapia; TM - Transmissão; UR - Urina; US - Ultrasonografia; VI - Virologia

FIGURA 13: QUALIFICADORES EM NOTA

Um arquivo no formato ISO2709 com os qualificadores utilizados pela Bireme pode ser solicitado ao Suporte para garantir que as siglas presentes nos termos DeCS sejam relacionadas com as formas completas na nota. Sugerimos que antes de iniciar a utilização da integração com o DeCS, os qualificadores sejam importados ao sistema, garantindo a identificação das siglas no momento da inclusão de termos no SophiA.

Os qualificadores podem ser incluídos aos descritores de 2 formas:

- 1) Indexação pré-coordenada: nesta forma de indexação os cabeçalhos compostos (descritores + qualificador) são criados na tabela Termo tópico e são utilizados no momento da indexação. O operador pode manter o termo DeCS sem qualificadores ou formar os cabeçalhos compostos. A indexação pré-coordenada pode ser realizada pelo AACR2 ou pelo MARC.

Para ilustrar as possibilidades, será utilizado o termo abaixo como exemplo:

150|a Malária aviária |8 8463

681|a BL - Sangue; CF - Líquido céfalo-raquidiano; CI - Induzido quimicamente; CL - Classificação; CN - Congênito; CO - Complicações; DH - Dietoterapia; DI - Diagnóstico; DT - Quimioterapia; EC - Economia; EM - Embriologia; EN - Enzimologia; EP - Epidemiologia; ET - Etiologia; GE - Genética; HI - História; IM - Imunologia; ME - Metabolismo; MI - Microbiologia; MO - Mortalidade; NU - Enfermagem; PA - Patologia; PC - Prevenção & controle; PP - Fisiopatologia; PS - Parasitologia; PX - Psicologia; RA - Radiografia; RI - Cintilografia; RT - Radioterapia; SU - Cirurgia; TH - Terapia; TM - Transmissão; UR - Urina; US - Ultrassonografia; VI - Virologia.

Para acrescentar um qualificador a um termo DeCS que foi importado, o operador deve incluir uma subdivisão de forma (dentre os qualificadores permitidos ao termo em questão), formando o cabeçalho composto na tabela, sem alterar o código de ligação ou a *flag* DeCS. Ao inserir um qualificador a um termo que foi importado, todos os registros vinculados serão alterados e não existirá na tabela de termo tópico a forma simples do descritor, mas apenas o cabeçalho composto:

150|a Malária aviária |8 8463 |v Sangue

Esta autoridade é visualizada no MARC conforme Figura 14.

Tag	I1	I2	Título	Descrição	Pont.
000			Líder		
				nz a22 o 4500	
150			Cabeçalho - Termo tópico		
a			Termo Tópico ou entrada de nome geográfico	Malária aviária	
v			Subdivisão de forma	Sangue	...
8			Código de ligação e nº de sequência numérica	8463	

FIGURA 14: TERMO DeCS COM QUALIFICADOR NA TABELA TERMO TÓPICO

Caso o operador deseje criar um cabeçalho com o termo importado, porém preservando a forma simples (original) que foi importada, um novo termo deve ser incluído, informando a descrição, o código de ligação, o qualificador desejado e marcando a *flag* DeCS. Recomendamos que os operadores acrescentem cabeçalhos compostos ao invés de alterar os descritores importados.

Tomando como exemplo o termo “Malária aviária”, ao incluir um cabeçalho composto sem alterar o termo que foi importado, na tabela estarão presentes os descritores:

150|a Malária aviária |8 8463

150|a Malária aviária |8 8463 |v Sangue

Ao selecionar um cabeçalho composto presente na tabela de autoridade termo tópico, no momento da indexação o sistema carregará a descrição, código de ligação e qualificador, sem permitir a edição na ficha MARC (Figura 15). O cabeçalho criado na tabela de autoridades não pode ser alterado no registro bibliográfico.

650		Assunto - Termo t3pico	
a		Assunto	Febre Hemoglobin3rica
8		Liga33o de campo e seq3encia	1767
650		Assunto - Termo t3pico	
a		Assunto	Malaria
8		Liga33o de campo e seq3encia	8462
650		Assunto - Termo t3pico	
a		Assunto	Mal3ria Falciparum
8		Liga33o de campo e seq3encia	29997
650		Assunto - Termo t3pico	
a		Assunto	Mal3ria Avi3ria
8		Liga33o de campo e seq3encia	8463
650		Assunto - Termo t3pico	
a		Assunto	Mal3ria avi3ria
v		Subdivis3o de forma	Sangue
8		Liga33o de campo e seq3encia	8463

FIGURA 15: CABE3ALHO PR3-COORDENADO VISUALIZADO NO MARC

2) Indexa3o p3s-coordenada: esta forma de indexa3o permite a inclu3o de subdivis3es de g3nero e forma (qualificadores) diretamente nos registros bibliogr3ficos, sem necessidade de criar um cabe3alho composto ou alterar o descritor que foi importado. Esta opera3o somente 3 poss3vel pela interface MARC. Ao selecionar um termo DeCS no registro bibliogr3fico, posicione o mouse ou cursor na tag 650 e inclua o subcampo |v, selecionando o qualificador desejado (Figura 16). Neste caso, os qualificadores podem ser inclu3dos ou removidos do termo, pois o cabe3alho composto (descri33o + subdivis3o) n3o foi estabelecido na Autoridade.

650		Assunto - Termo t3pico	
a		Assunto	Febre Hemoglobin3rica
8		Liga33o de campo e seq3encia	1767
650		Assunto - Termo t3pico	
a		Assunto	Malaria
8		Liga33o de campo e seq3encia	8462
650		Assunto - Termo t3pico	
a		Assunto	Mal3ria Falciparum
8		Liga33o de campo e seq3encia	29997
650		Assunto - Termo t3pico	
a		Assunto	Mal3ria Avi3ria
8		Liga33o de campo e seq3encia	8463
650		Assunto - Termo t3pico	
a		Assunto	Mal3ria Avi3ria
8		Liga33o de campo e seq3encia	8463
v		Subdivis3o de forma	Sangue

FIGURA 16: CABE3ALHO P3S-COORDENADO NO MARC

Observe que na indexação pré-coordenada o cabeçalho composto (descriptor + qualificador) permite edição somente no subcampo |a (descrição), com os dados de código de ligação e subdivisão de forma visualizados na cor cinza, sem opção de edição. Na indexação pós-coordenada o qualificador pode ser alterado diretamente no registro, sem alterar o descriptor presente na tabela de autoridades termo tópico. Nesta situação, a subdivisão é visualizada na cor preta, ou seja, permite edição diretamente no registro bibliográfico.

### Novo campo: Nível de catalogação

O campo Nível de catalogação foi incluído na ficha AACR2, na aba Complemento. Esta informação corresponde aos dados informados na posição 17 do Líder (Figura 17). Este campo está presente nas fichas de cadastro de Obras, Periódicos e Analíticas. O preenchimento no MARC é realizado diretamente no Líder (tag 000), ao selecionar o campo "Nível de catalogação".

Esta funcionalidade está disponível aos clientes que possuem o módulo Integração.

FIGURA 17: CAMPO NÍVEL DE CATALOGAÇÃO

O valor padrão de preenchimento desta posição é "Nível padrão". Esta posição é preenchida por um caractere, correspondente ao nível descritivo realizado. Os valores existentes estão descritos na Tabela 2 e são definidos pelo formato MARC, sem possibilidade de inclusões, alterações ou exclusões pelos operadores.

<b>Código</b>	<b>Nível de catalogação</b>
#	Completo
1	Completo, material não examinado
2	Incompleto, material não examinado
3	Abreviado
4	Nível padrão
5	Parcial (preliminar)



7	Mínimo
8	Pré-publicação
u	Desconhecido
z	Não aplicável

TABELA 2: NÍVEIS DE CATALOGAÇÃO

A seleção do nível de catalogação é realizada ao acessar a tabela do campo Nível de catalogação, conforme Figura 18. O valor selecionado corresponderá ao preenchimento da posição 17 do líder de acordo com o MARC.

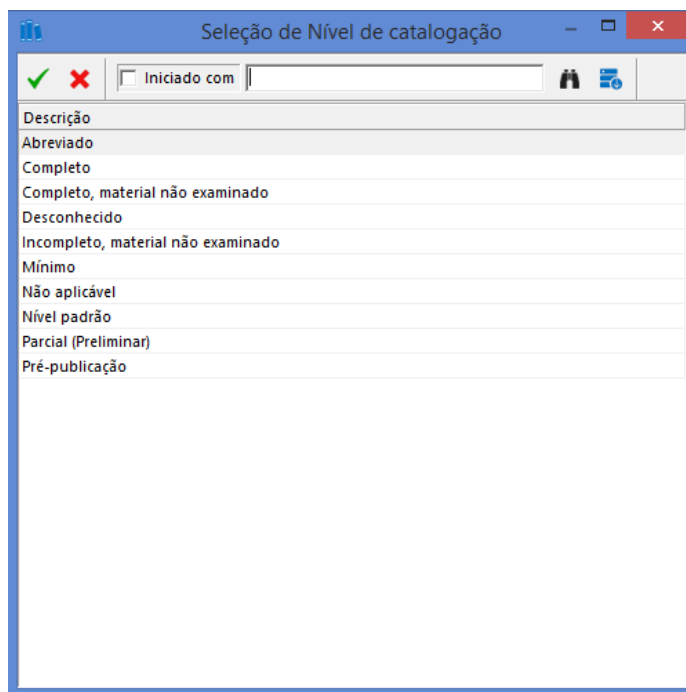


FIGURA 18: PREENCHIMENTO DO CAMPO

Ao preencher este campo, o sistema permite que seja realizada recuperação por nível de catalogação, favorecendo o tratamento descritivo dos registros do acervo. A busca pode ser realizada por:

- Obras: aba Obras – Dados Auxiliares (Figura 19);
- Periódicos: aba Periódicos – Dados Auxiliares;
- Analíticas: aba Analíticas.

**Busca - Obras**

**Busca orientada**      Busca combinada

Todos os campos:

Título:  Iniciado com

Assuntos:  Exata

Autores:  Exata

---

**Material - Restrição**       Qualquer     Somente título     Somente analíticas

Obras | Obras - Dados auxiliares | Exemplar | Circulação | Acadêmico | Aquisições | MARC | Inventário | Operadores | Conteúdo digital

Desc. compl.:  Exata

Cadastro: igual a  //

Alteração: igual a  //

Código do título: igual a

Nº de controle:

**Mídias**

Imagem de ref.: Indiferente  Sites: Indiferente

Arquivo: Indiferente

Repos. digital: Indiferente

Material suspenso: Indiferente

Material não divulgado: Indiferente

Motivo:

Material liberado para divulgação: Indiferente

Data: igual a  //

Material externo: Indiferente

Com analíticas cadastradas: Indiferente

Com área do conhecimento: Indiferente

Nível de catalogação:

---

Biblioteca: Indiferente

Localização: Indiferente

FIGURA 19: BUSCA POR NÍVEL DE CATALOGAÇÃO

A busca por este campo é multiseleção (Figura 20), ou seja, é possível realizar a pesquisa por diversos níveis de catalogação. Ao incluir diversas ocorrências, o sistema busca os valores utilizando o operador booleano OU.

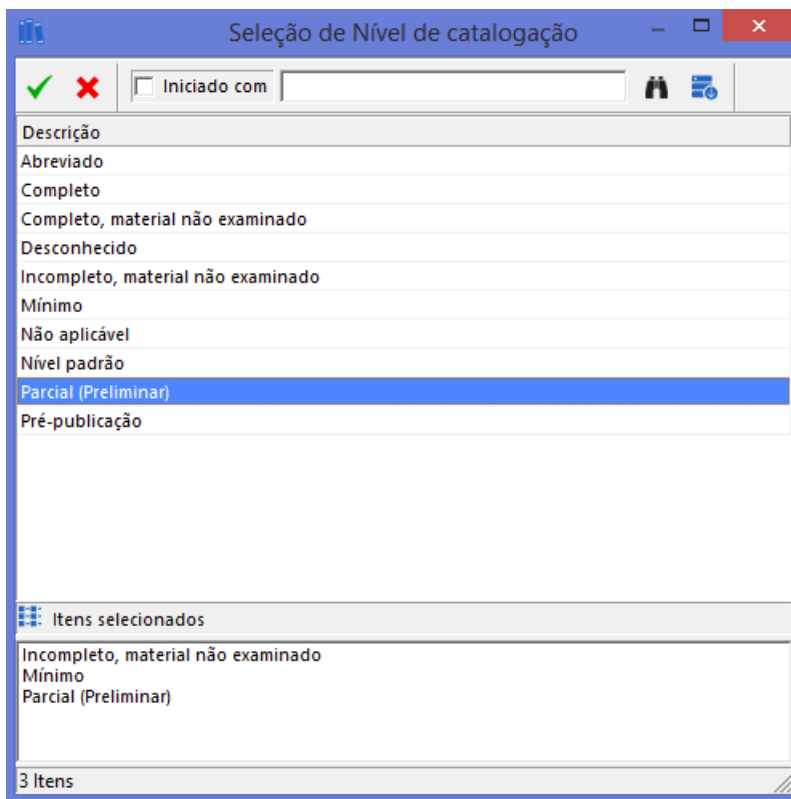


FIGURA 20: BUSCA POR NÍVEL DE CATALOGAÇÃO EM MULTISELEÇÃO

Esta funcionalidade foi incluída visando, principalmente, facilitar o controle e a qualidade dos registros que são encaminhados para projetos colaborativos, como a BVS, mas pode contribuir com o controle de qualidade dos registros bibliográficos cadastrados pela biblioteca, com a opção de filtrar registros por nível de catalogação realizado.

### **Operação em lote: Material liberado para divulgação**

Esta funcionalidade permite a sinalização em lote dos títulos que serão divulgados como últimas aquisições no Terminal Web. Esta ação envolve os registros de Obras, Periódicos, Analíticas e Legislação (módulo Legislação).

Para realizar esta alteração em lote o operador deve ter as seguintes permissões em seu perfil de acesso:

- Obras – Alteração;
- Material liberado para divulgação;
- Obras – Operações em lote de títulos;
- Analíticas – Alteração;
- Analíticas – Operações em lote de títulos;
- Legislação – Alteração;
- Legislação – Operações em lote de títulos;
- Periódicos – Alteração;
- Periódicos – Operações em lote de títulos

O operador deve realizar um filtro selecionando os registros que deseja alterar para liberar para divulgação. Após filtrar os registros desejados, deve clicar com o botão direito do mouse sob os títulos recuperados e encaminha-los para Minha Seleção.

Em Minha Seleção, o operador deve clicar no botão Operações em lote e selecionar os registros que deseja divulgar. Pressione a opção Liberado para divulgação, Marcar, conforme Figura 21.

Título	Material	Acadêmico	Cód. título
50 experimentos para fazer em casa	Livro		
A casa	Livro		
A casa a vapor & vento	Livro		
A casa da mãe Joana	Livro		
A casa da paixão	Livro		
A casa da praia	Livro		
A casa das sete irmãs	Livro		
A casa das sete meninas	Livro		
A casa das sete mulheres	Livro		
A casa de Thendara	Livro		
A casa do bosque	Livro		
A casa do canal	Livro		
A casa do gato cinzento	Livro		
A casa do lago	DVD		
A casa do meu avô	Livro		
A casa do penhasco	Livro		
A casa do poeta trágico	Livro		
A casa do Rio Vermelho	Livro		
A casa dos anjos	Livro		
A casa dos budas ditosos	Livro		
Total: 55			

FIGURA 21: MARCAR MATERIAL LIBERADO PARA DIVULGAÇÃO

Informe a data para início da liberação de divulgação e clique em Confirmar. O sistema apresentará mensagem para confirmar a alteração solicitada. O sistema apresentará tela com o resultado da alteração, informando os registros alterados, os não alterados e o motivo da não alteração, conforme Figura 22.

Progressão					
Para agrupar os itens arraste o cabeçalho até aqui.					
Títulos:	Hora	Situação	Código	Ocorrência	
Processados:	6	17:30:38	alterado	46333	A obra foi marcada com a opção material liberado par...
		17:30:38	alterado	46233	A obra foi marcada com a opção material liberado par...
Alterados:	4	17:30:38	alterado	45810	A obra foi marcada com a opção material liberado par...
		17:30:38	Não alterado	44100	A obra não foi alterada, pois já estava com a opção m...
Não alterados:	2	17:30:38	Não alterado	45298	A obra não foi alterada, pois já estava com a opção m...
		17:30:38	alterado	45193	A obra foi marcada com a opção material liberado par...

FIGURA 22: RESUMO DA OPERAÇÕES EM LOTE REALIZADA

A relação dos itens alterados pode ser exportada para o Excel. Basta clicar com o botão direito do mouse na grade dos itens que foram alterados e informar o local onde o arquivo deve ser salvo e um nome para identifica-lo.

**Importante:** a liberação para divulgação é definida nas configurações do sistema (Configuração geral, Terminal Web, Configurações, Links e serviços, Últimas aquisições). Deve ser definido o intervalo de dias para apresentar as últimas aquisições e qual a data de referência (data de cadastro ou de liberação).