



LARESSA MILLARCH
RACHEL ENGELMAN

RELATÓRIO TÉCNICO DE IMPLANTAÇÃO DE PROJETO
RISC 20 ANOS

Curitiba
2013

Universidade Federal do Paraná
Setor de Educação Profissional e Tecnológica

Laressa Millarch
Rachel Engelman

RELATÓRIO TÉCNICO DE IMPLANTAÇÃO DE PROJETO
RISC 20 ANOS

Relatório apresentado como exigência parcial para obtenção do título de Tecnólogo em Secretariado da disciplina de Gestão Secretarial I no 6º semestre do Curso de Tecnologia em Secretariado da Universidade Federal do Paraná.

Orientadora: Profª Mª Fernanda Landolfi Maia

Curitiba
2013

ÍNDICE DE SIGLAS E ABREVIATURAS

ABRTC – Associação Beneficente e Recreativa do Tribunal de Contas.

ASSESPRO – Associação das Empresas Brasileiras de Tecnologia de Informação, Software e Internet.

CIS-HOSP – Primeiro sistema utilizado pela empresa.

Clinic – Sistema de Gestão de Clínicas.

ORION – Sistema de Gestão Hospitalar.

Sigma Dataserv – Empresa de soluções em software.

SUMÁRIO

1	Introdução	3
2	Descrição do Ambiente	5
3	Metodologia.....	8
3.1	Tipo de pesquisa.....	8
4	Descrição das atividades	9
5	Considerações finais	19
6	Referências	21
7	Apêndices.....	22
7.1	Apêndice A - Projeto	
7.2	Apêndice B - Fotos	
7.3	Apêndice C – Pesquisa de clima organizacional	
7.4	Apêndice D – Pesquisa de preferências	
7.5	Apêndice E - Convite	
7.6	Apêndice F - Orçamentos	
7.7	Apêndice G – Avaliação do Evento	

1 INTRODUÇÃO

Este projeto teve como objetivo planejar e organizar um evento em comemoração aos 20 anos da empresa Risc Sistemas em Saúde. Uma análise foi realizada na empresa para saber o nível de motivação dos funcionários.

Segundo estudos, um dos problemas que mais afeta o desenvolvimento e produtividade da empresa é a falta de motivação dos colaboradores. Geralmente empresas que tem o quadro de pessoal desmotivado, apresentam problemas na obtenção dos resultados esperados. Afinal, pouco vale a tecnologia, o capital, os processos se as pessoas que fazem acontecer não estão motivadas e comprometidas.

Quando se fala em motivação a primeira coisa que aparece na nossa mente é um bom salário. Pensar dessa maneira é um grande erro. A motivação não depende apenas desse fator, não basta remunerar as pessoas pelo seu tempo dedicado a organização. Isto é necessário obviamente, mas não o suficiente. É preciso satisfazer as necessidades dos colaboradores.

As teorias de motivação concentram-se nas necessidades internas que motivam o comportamento. Num esforço para reduzir ou satisfazer suas necessidades, as pessoas agem de determinadas maneiras. Esta abordagem é associada a pensadores como Maslow, McGregor, Herzberg, Atkinson e McClelland.

Segundo a teoria dos dois fatores de Frederick Herzberg conclui que a satisfação e insatisfação no trabalho decorrem de dois conjuntos separados de fatores. São eles:

Fatores higiênicos; salários, condições de trabalho e a política da empresa, estes afetam o contexto em que o trabalho é realizado, o de maior peso seria a política da empresa. Estes pontos não levam a satisfação no trabalho, mas a ausência da insatisfação. Entre os fatores de satisfação (motivação) estão à realização, o reconhecimento, a responsabilidade, e o progresso, todos eles estão ligados ao conteúdo do trabalho e às recompensas.

E como foi percebida a necessidade de incentivo dentro desta organização, foi decidido promover um evento de confraternização, como forma de recompensa e reconhecimento pelo trabalho dos colaboradores da Risc.

Por isso, visando à melhoria do relacionamento interpessoal e desempenho dos funcionários, foi realizado um evento empresarial em comemoração aos vinte anos da empresa.

2 DESCRIÇÃO DO AMBIENTE

A história da empresa Risc Sistemas em Saúde começou em 1992, quando cinco funcionários da empresa Sigma Dataserv, que já estava interessada em mudar de ramo, enviaram uma proposta de compra de carteira de clientes (termo utilizado na área da saúde), quatorze na época e do sistema utilizado, CIS-HOSP. A empresa aceitou, e os sócios inauguraram a primeira sede da Risc, onde tinham três andares alugados em um prédio, na Rua Mateus Leme, no bairro Centro Cívico. A empresa começou com um funcionário e depois de um tempo, dois sócios deixaram a empresa, ficando apenas os três atuais, Claudio, Edson e José Marcos. Nessa sede além do suporte aos clientes, eles também davam cursos e treinamentos.

Em 2003 os sócios resolveram construir sua sede própria, utilizaram o dinheiro que tinham, fizeram um empréstimo e entre os meses de fevereiro e novembro do mesmo ano construíram a atual sede da Risc, na Rua Brasilino Moura, no bairro Ahú. Iniciando assim uma nova fase em seu crescimento e posição no mercado.

Ao longo dos 20 anos de empresa, os sócios se especializaram em suas áreas, reescreveram o sistema e foram crescendo cada vez mais. Hoje tem clientes em vários estados do Brasil.

Uma empresa forte e batalhadora, que venceu crises, passou pelas várias reformas econômicas e permanece firme no mercado, o que é muito difícil em empresas no Brasil.

A empresa conta com aproximadamente 200 clientes em vários estados do Brasil.

A Risc Sistemas em Saúde é membro desde sua fundação da ASSESPRO (Associação das Empresas Brasileiras de Tecnologia de Informação, Software e Internet).

Provedora em soluções de Softwares na área da Saúde utiliza alta tecnologia no desenvolvimento de seus sistemas. Os principais produtos de atuação no mercado são: ORION - Sistema de Gestão Hospitalar e Clinic - Sistema de Gestão de Clínicas, além de desenvolver projetos exclusivos para diversas empresas da área. O sistema ORION é composto pelos sistemas: Cadastros; Centro; Cirúrgico; Convênios; Estoque; Internação e SFN direcionados para cada área do hospital.

Os sistemas oferecidos pela empresa também são divididos por gestões: Gestão Operacional, Gestão de Áreas de Apoio, Gestão Administrativa e Financeira, Gestão de Cuidados ao Paciente, Gestão de Resultados. O cliente compra os sistemas que desejar de cada gestão e que serão necessários para o bom desenvolvimento de suas atividades.

O sistema Clinic é utilizado em clínicas e consultórios, após a aquisição do sistema, ele é instalado por um técnico da empresa. Os médicos e os funcionários da clínica recebem treinamento para utilizar o sistema e quando ocorre algum erro/ problema entram em contato com a empresa para receber suporte do setor *Help Desk* via acesso remoto, em alguns casos o técnico vai até o local.

Muitas clínicas e hospitais possuem sistemas específicos, que são desenvolvidos conforme suas necessidades. São eles: Sistema de Lentes de Contato, Sistema Orçamento, Centro de Vacinas, Controle Patrimonial.

Missão

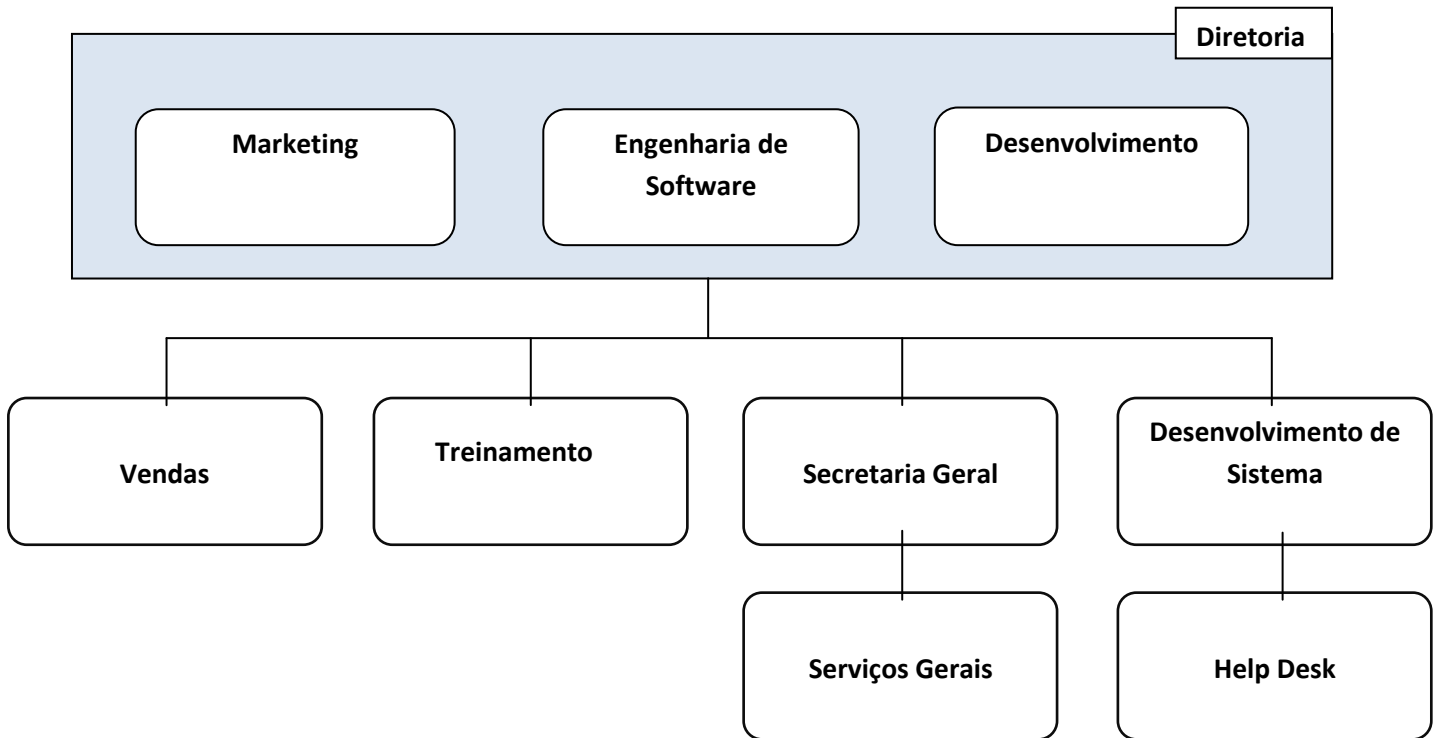
Atuar no setor da saúde para oferecer as melhores soluções em sistemas de informação, utilizando alta tecnologia para o desenvolvimento de Software's em Saúde para o mercado.

Além de desenvolver projetos exclusivos e customizações em saúde para empresas da área, que carecem de softwares e serviços de suporte de ótimo custo/benefício que melhorem a produtividade da empresa de nossos clientes.

Visão

Ser uma empresa líder no mercado nacional pela excelência, inovação e criatividade de nossas soluções. Visando satisfazer as necessidades de nossos clientes com, flexibilidade e agilidade agregando valor para nossos clientes, parceiros e colaboradores mantendo-os no foco de seus negócios.

Organograma



Fonte: Autoras: Laressa Millarch e Rachel Engelman/2012

3 METODOLOGIA

3.1 Tipo de pesquisa

O presente trabalho originou-se de pesquisa de Campo realizada na Risc Sistemas em Saúde, empresa que se instalou no ano de 1992, a mesma possui 18 funcionários.

Para o estudo de caso foi aplicado um questionário direcionado aos 15 funcionários (não foi realizada com os 3 Diretores) composto por perguntas, com respostas objetivas e descritivas.

A formulação das perguntas foi feita com a intenção de verificar se a realização de um evento empresarial motivaria profissionalmente a equipe. O resultado da pesquisa mostrou que 80% dos colaboradores não sentem que a empresa faça algo para motivar os funcionários, 93,3% acreditam que se a empresa realizasse eventos haveria um aumento na motivação organizacional.

Os questionários foram respondidos e entregues no ambiente de trabalho.

Também foram realizadas entrevistas com os diretores da empresa para saber os dados de RH dos colaboradores e para coletar informações sobre a história da empresa.

Com o objetivo de fundamentar nossas pesquisas realizamos estudos bibliográficos com alguns estudiosos da área, como a escritora Marina Martinez, Luiz Carlos Zanella, dentre outros, buscando as teorias abordadas e também aprimorar o conhecimento no planejamento, execução e estratégias de evento.

Resultado da pesquisa de clima Organizacional, em valores percentuais, conforme Pesquisa de Clima Organizacional RISC (apêndice C):

Pergunta	Sim	Não
Você sente que a empresa faz algo para motivar os colaboradores?	20%	80%
Você se sente motivado a trabalhar?	73,3%	26,6%
A sua relação interpessoal com seus colegas e trabalho é boa?	66,6%	33,3%
A empresa realiza algum tipo de evento ou confraternização durante o ano?	13,3%	86,6%
Gostaria que a empresa realizasse alguma confraternização para os colaboradores?	100%	0
Em sua opinião se houvessem eventos na empresa, isso motivaria os funcionários?	93,3%	6,6%
Com relação ao relacionamento interpessoal dos colaboradores você acredita que haveria alguma melhoria?	80%	20%

Fonte: Autoras: Laressa Millarch e Rachel Engelman/2012

4 DESCRIÇÃO DAS ATIVIDADES

1ª etapa – Pesquisar o Público Alvo:

A pesquisa do público alvo é de extrema importância para o planejamento de um evento, a definição deste determina quais os grupos de pessoas que o evento vai procurar atrair de acordo com o sexo, idade, estilo de vida (ex: estudante, executivo). É uma das etapas mais importantes, pois é esta informação que permite assegurar que todas as estratégias vão de encontro às pessoas e às necessidades das pessoas que pretendemos alcançar.

O público alvo do evento eram os colaboradores da empresa e suas famílias. A pesquisa foi feita dentro da própria empresa, os dados gerais dos colaboradores foram fornecidos pelo diretor executivo; dados estes, relativos a número de dependentes e idades.

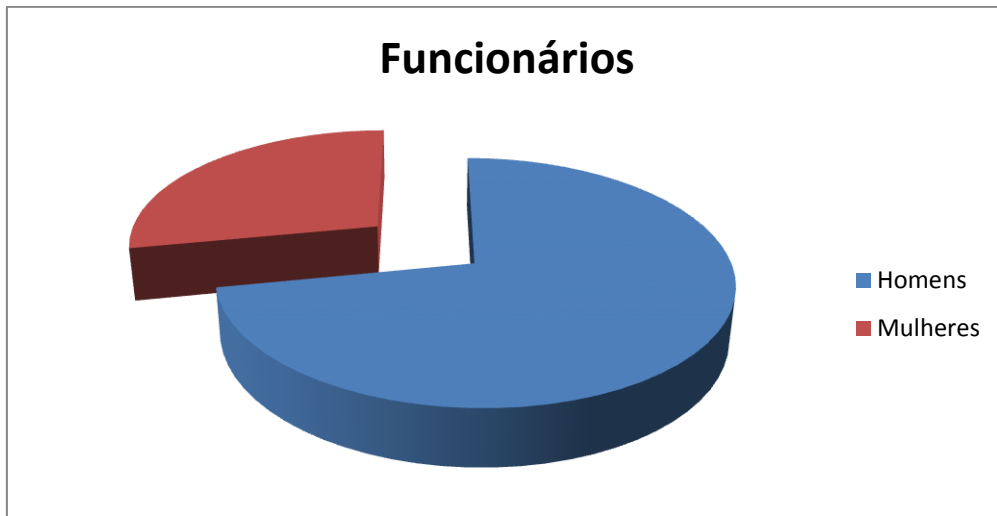
Através desse levantamento de faixa etária, notou-se uma grande diversidade dos colaboradores e também de suas famílias, isso levou a idealização de um evento bastante descontraído, e a escolha de um local onde houvesse espaço para as crianças com segurança.

A segunda pesquisa foi individual com relação ao cardápio e atividades para o jantar. Esta pesquisa foi realizada por meio de um formulário (apêndice D) simples, onde o colaborador indicava sua preferência, por massas ou carne ou coquetel. Também uma pergunta sobre que tipo de atividade poderia ser inclusa no evento.

Após a coleta de informações, marcou-se uma reunião com a diretoria, para a tomada de decisão.

A data e horário do evento foram decididos única e exclusivamente pela diretoria.

Sexo dos funcionários da empresa:

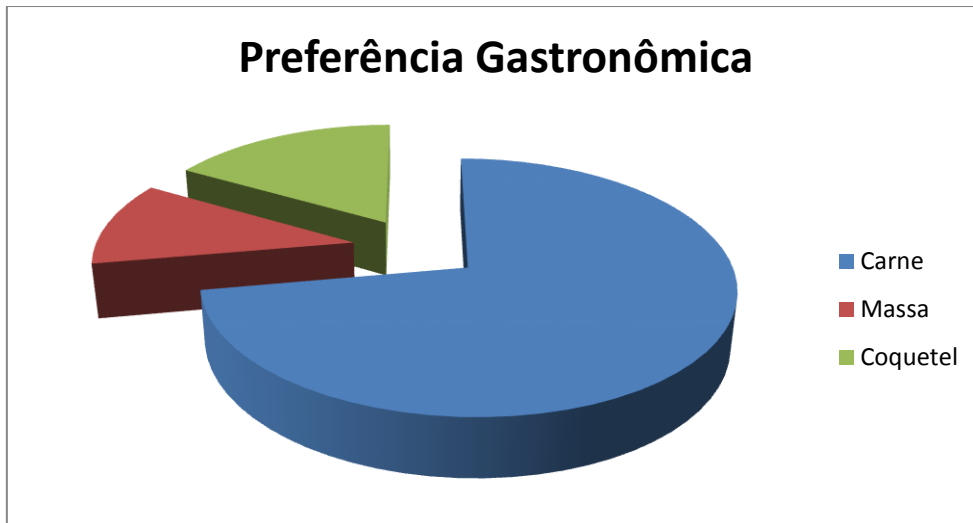


Fonte: Autoras: Laressa Millarch e Rachel Engelman/2012

72% dos colaboradores (incluso direção) são do sexo masculino.

28% dos colaboradores são do sexo feminino.

Pesquisa de Preferência Gastronômica:



Fonte: Autoras: Laressa Millarch e Rachel Engelman/2012

Resultado da pesquisa : a escolha foi carne, 10 homens e três mulheres escolheram carne, o percentual da preferência foi de 72%.

Ou seja, aproximadamente 90% dos homens e 43 % das mulheres preferiam carne.

Coquetel teve 17% de preferência e massas 11 %.

2ª etapa - Fazer orçamentos com restaurantes, serviços e locais que serão contratados para o evento:

Para conseguir alcançar suas metas e atingir o sucesso esperado, o planejamento financeiro deve ser uma das primeiras coisas a se avaliar. Talvez o maior desafio nessa primeira etapa seja adequar a intenção do cliente com o dinheiro disponível para a realização do evento.

Para que o evento da empresa fosse bem sucedido, foram feitos vários orçamentos de acordo com a necessidade e gosto dos convidados e dos donos da empresa. Foi pesquisado e orçado, via internet, diversos restaurantes e serviços de alimentação que se enquadrassem na exigência e capital disponibilizado pelos diretores da empresa. Foi decidido fazer o evento em um salão de festas, porque a intenção do evento era o de confraternizar a equipe, um local onde tivessem mais liberdade para interagir, com jogos e dança, por esse motivo tivemos que optar por serviços gastronômicos que fossem até o evento. Então foram feitos orçamentos com mulher massa, homem churrasco, com algumas churrasarias que prestam esse tipo de serviço. E quase todos os orçamentos feitos incluíam os materiais necessários para a confecção do jantar e garçom, menos as bebidas.

O local disponibilizava grande parte dos recursos que foram utilizados no dia do evento como mesas e cadeiras, toda a louça utilizada para o jantar e mesa de sinuca. Foi necessário apenas alugar toalhas de mesa e aparelho multimídia. As toalhas de mesa e capas para as cadeiras foram orçadas em quatro lojas de decoração para festas, feita a opção pelo menor preço. O aparelho multimídia, tela de projeção e microfone, utilizados para a apresentação dos 20 anos da empresa, foram orçados em lojas de locação de equipamentos eletrônicos.

3ª etapa - Reunião com os diretores:

Após breve conversa com os sócios da empresa, explicando os principais objetivos do projeto, nos foi concedida a permissão para elaboração e aplicação do projeto de evento na empresa Risc Sistemas em Saúde. O projeto foi elaborado através da pesquisa do público alvo e do questionário aplicado aos funcionários que indicaram suas preferências. De acordo com Zanella (2008), que nos deu a base para pesquisar e escolher o tipo de evento e serviço mais adequado para os convidados.

A primeira reunião com os diretores foi feita no mês de junho, na qual foi apresentado o projeto de evento dos 20 anos da empresa Risc Sistemas em Saúde. Nesta reunião foi estabelecido o dia e hora do evento e as etapas até a efetivação. Foi tratado também sobre os principais tipos de serviços a serem orçados e apresentados em reunião posterior. Serviços de Buffet com as opções de massas, churrasco ou pizza. Opções de local como, chácara, restaurante ou salão de festas. Foi apresentada também, a ideia de lançar uma logomarca comemorativa e confeccionar brindes customizados. Para a apresentação da trajetória da empresa, foi preciso cotar aparelhos multimídia, microfone, caixas de som e projetor. A decoração ficou por conta da parte organizadora do evento decidir. Na segunda reunião, realizada no mês de setembro, os diretores analisaram e aprovaram os orçamentos. Ficou definida a chácara da ABRTC (Associação Beneficente e Recreativa Tribunal de Contas) como local para o evento e churrasco como serviço de Buffet. Foi decidido por não modificar a logomarca atual! No material do evento foi apenas acrescido um selo dos 20 anos. Assim como os brindes customizados, que foram substituídos por um "Kit de produtos da Natura", com uma versão feminina e outra para masculina, entregues aos funcionários após a apresentação "RISC 20 anos - A trajetória de uma empresa de sucesso".

A decoração foi determinada pelas organizadoras do evento, com toalhas brancas, sobre toalha azul Royal, arranjos de flores amarelas; e banner com a logomarca da empresa na entrada do local.

A terceira reunião foi para repassar a programação, acertar os últimos detalhes com os fornecedores e apresentar para aprovação dos diretores a apresentação "RISC 20 anos - A trajetória de uma empresa de sucesso," exibida no dia do evento.

4ª etapa - Coletar dados sobre a história da empresa:

O objetivo da coleta de dados sobre a história da empresa para compor a apresentação de sua trajetória ao longo dos 20 anos, não foi só para prestigiar os fundadores, como também, trazer ao conhecimento de todos os colaboradores, alguns novos na empresa e que por isso não conhecem a história.

A coleta dos dados da empresa foi realizada em várias etapas, em vários dias, contando com a contribuição dos diretores e colegas da empresa.

Foi marcado um horário com um dos diretores, que em entrevista contou a história da empresa, do sonho à realidade. Com detalhes de como tudo aconteceu e se encaminhou desde a fundação da empresa em 1992 até os dias de hoje.

Ao longo das semanas os diretores forneceram mais histórias, acontecimentos e curiosidades sobre a empresa. Lembrando com orgulho das suas conquistas e dos caminhos que a empresa trilhou para se manter firme no mercado brasileiro.

Em outro momento os diretores enviaram um material muito importante para enriquecer a apresentação. Um arquivo com fotos da antiga sede da empresa, do período de construção da sede atual e da obra concluída.

Uma funcionária que trabalha na empresa há mais de 10 anos, desde a antiga sede, também contribuiu muito para esta etapa do trabalho. Ela contou sobre algumas festas, momentos divertidos da empresa e as pessoas, ex funcionários, que passaram pela empresa, ajudando a escrever essa história. Além de enviar fotos dos antigos funcionários e dos eventos da empresa.

Ao final desta etapa, o resultado foi um bom acervo de histórias e fotos, que foi utilizado para montar apresentação "RISC 20 anos - A trajetória de uma empresa de sucesso!"

5ª etapa – Efetivação do Evento:

Esta foi a etapa principal do evento, na qual todo o planejamento passou para a parte prática. O evento foi organizado pela dupla responsável pelo projeto e outras duas pessoas que foram enviadas para dar suporte na organização.

Com o auxílio de um *checklist*¹, a disposição das mesas foi feita, as mesas foram montadas para 10, 8, 6 e 4 lugares, desta forma foi possível “mesclar” os convidados. Em seguida foi realizada a limpeza e contagem do material (copos, pratos e talheres) necessário para servir os convidados. As mesas foram arrumadas com toalha branca, sobre toalha azul Royal, um vasinho de vidro com flores amarelas e os utensílios de mesa adequados para o tipo de jantar. Os aparelhos de multimídia foram instalados e testados.

Os convidados foram recepcionados pelas organizadoras do evento. À medida que foram chegando, os convidados foram servidos pelo serviço de Buffet, com aperitivos e bebidas.

O mestre de cerimônia pediu a atenção dos convidados para que tomassem seus lugares e, fez a abertura oficial do evento, em seguida convidou todos, a assistir a apresentação "RISC 20 anos - A trajetória de uma empresa de sucesso." A apresentação da empresa durou de 10 a 15 minutos, contando com um período de apresentação de fotos dos momentos de descontração entre os funcionários da empresa ao longo dos anos. Pode-se dizer que muitos recordaram dos momentos de alegria e que provavelmente os motivou a retomar o clima de um bom relacionamento interpessoal no ambiente de trabalho. Ao término da apresentação, foi passada a palavra para os diretores da empresa, que fizeram suas considerações e entregaram como brinde um Kit de produtos da Natura, para os colaboradores da empresa. O mestre de cerimônia então anunciou o início do jantar e o período de atividades de interação.

1 – Checklist – Lista de verificação de tarefas de uma rotina ou de itens necessários.

Durante o jantar os convidados foram servidos à inglesa, com um variado e saboroso cardápio de carnes e acompanhamentos e, sobremesa. Após o jantar, os convidados ficaram livres para interagir com os outros convidados e/ou participar das atividades de interação como, vídeo game, sinuca, pista de dança. Esse momento de interação e descontração entre os convidados foi muito bem aproveitado tanto para divertimento, quanto para reforçar laços de amizade e sentir-se valorizado pelos superiores hierarquicamente.

A empresa do serviço de Buffet foi dispensada logo após o início das atividades de interação, onde os convidados já haviam jantado e a maioria estava participando de alguma atividade de interação.

Aos poucos os convidados deixaram o local do evento. Quando o evento foi dado por encerrado, foi feita a contagem e conferência dos aparelhos multimídia, material de decoração e utensílios de mesa e cozinha.

As organizadoras do evento foram as ultimas a deixar o local, que foi posteriormente assumido pela equipe responsável por fechar o local.

Conforme segue, a seguir algumas fotos da efetivação do evento:



Figura 1 – Disposição das mesas



Figura 2 - Disposição das mesas



Figura 3 – Recepção aos convidados



Figura 4 – Abertura do Evento



Figura 5 – Mesa do Buffet



Figura 6 – Atividade de interação

6ª etapa – Avaliação:

A avaliação pós-evento é de extrema importância para a análise da missão e objetivos do mesmo. Além disso, visa à possibilidade de ter a opinião dos convidados perante o evento, podendo assim corrigir os erros e promover a melhoria nos próximos.

Depois de ter sido efetivado o evento foi entregue uma avaliação para os funcionários e chefes, com a finalidade de verificar se o mesmo gerou o resultado esperado: a melhoria do relacionamento interpessoal entre os funcionários e o aumento da motivação dentro da empresa. A avaliação contava com perguntas objetivas e uma descritiva.

Dos dezoito funcionários, dois não participaram e dos dezesseis participantes, quinze responderam a avaliação.

Depois de ter sido feita a análise e a tabela das avaliações, foi percebido que o evento gerou o resultado esperado, ou seja 93,3% dos participantes disse que houve uma melhora no relacionamento interpessoal e 86,6% que aumentou a motivação dos funcionários.

Resultado da avaliação do evento, em valores percentuais, conforme Ficha de Avaliação do Evento (apêndice C):

Primeira questão:

Pergunta	Excelente	Bom	Regular	Ruim
Organização	93,3%	6,6		
Local	80%	20%		
Data	73,3%	20%	6,6%	
Jantar	80%	20%		
Apresentação “RISC 20 anos de história”	80%	13,3%	6,6%	
Atividades de Interação	80%	20%		

Segunda questão com relação a expectativa do evento:

Pergunta	Atendeu	Superou	Abaixo
Avaliação geral do evento	40%	60%	

Terceira questão se contribui para:

Pergunta	Sim	Não
Melhoria do relacionamento interpessoal	93,3%	6,6%
Motivação dos funcionários	86,6%	13,3%

Quarta questão observações e/ou sugestões:

- Parabéns
- Fazer novamente em 2013!
- Um local mais perto.

Fonte: Autoras: Laressa Millarch e Rachel Engelman/2012

5 CONSIDERAÇÕES FINAIS

Durante a realização do Trabalho de Campo, assumimos o desafio de buscar o envolvimento dos colaboradores, melhorar o relacionamento interpessoal e aumentar a motivação organizacional.

Conforme estudos, percebemos a necessidade da melhoria do relacionamento interpessoal e a importância das pessoas dentro de qualquer organização. Quanto melhor for o relacionamento interpessoal, melhor será o rendimento da equipe, e como consequência, mais facilidade para gerenciar e prosperar em metas individuais ou coletivas.

Assim como um bom relacionamento interpessoal, a motivação organizacional também é de extrema importância para o desenvolvimento da organização. Quando os funcionários se encontram desmotivados, eles não se comprometem totalmente e não oferecem tudo de si a organização. Afetando o desenvolvimento e produtividade da organização.

E como foi percebida a necessidade de incentivo dentro desta organização, foi decidido promover um evento de confraternização. Por isso, visando à melhoria do relacionamento interpessoal e desempenho dos funcionários, foi realizado um evento empresarial.

Eventos organizacionais têm um efeito positivo na motivação geral. O fato de uma empresa investir dinheiro para proporcionar momentos de aprendizado ou descontração, fora da rotina diária, sempre faz com que os funcionários se sintam mais prestigiados.

Cada vez mais se evidencia o fato de que os mesmos influenciam diretamente na imagem e identidade da corporação, além disso, fica claro que o planejamento e organização de um evento é bastante complexo, não podendo ser algo amador e sim um trabalho profissional que deve ser cuidadosamente planejado se desejar atingir o sucesso.

O planejamento, organização e execução do evento foram cuidados cautelosamente por nós. Como todo evento, tivemos contratempos e dificuldades, principalmente

com recursos financeiros. Os diretores da organização não compreendiam a real importância que teria o evento, acreditavam que era desnecessário até a decoração do local. Pensamos e repensamos em tudo que iríamos precisar e cortamos gastos. Tivemos que planejar uma decoração que fosse bonita e com um preço baixo.

Foi difícil conseguir as verbas necessárias, mas depois de muito planejamento e reuniões com os diretores da empresa, finalmente conseguimos executar com excelência o evento “RISC 20 anos”.

Através da análise realizada no desenvolvimento desse trabalho e dos resultados da avaliação do evento, que indicaram que 93,3% dos funcionários obtiveram a melhoria no relacionamento interpessoal e 86,6% se sentiram mais motivados. Concluímos que os eventos empresariais são um instrumento de comunicação de caráter aproximativo que contribuí para a melhoria do relacionamento interpessoal e aumenta a motivação organizacional.

6 REFERÊNCIAS

BETTEGA, Maria Lúcia. Eventos e cerimonial. Caxias do Sul: Educus, 2002.

MARTINEZ, Marina. Cerimonial para executivos: guia para execução e supervisão de eventos empresariais. 3ª Ed. Porto Alegre: Sagra Luzzatto, 2001.

ZANELLA, Luiz Carlos. Manual de organização de eventos: planejamento e operacionalização. 4ª Ed. São Paulo: Atlas, 2008.

APÊNDICES

Apêndice A – Projeto

Apêndice B – Fotos

Apêndice C – Pesquisa de Clima Organizacional

Apêndice D – Pesquisa de Preferências

Apêndice E – Convite

Apêndice F – Orçamentos

Apêndice G – Avaliação do Evento

7.1 Apêndice A – Projeto



PROJETO RISC

20 ANOS

Curitiba
2012

Universidade Federal do Paraná
Setor de Educação Profissional e Tecnológica

Laressa Millarch
Rachel Engelman

PROJETO RISC 20 ANOS

Projeto apresentado como exigência parcial para obtenção do título de Tecnólogo em Secretariado da disciplina de Gestão Secretarial I no 5º semestre do Curso de Tecnologia em Secretariado da Universidade Federal do Paraná.

Orientadora: Profª Mª Fernanda Landolfi Maia.

Curitiba
2012

SUMÁRIO

1 Introdução	3
2 Análise do Ambiente	4
2.1 Histórico da Empresa.....	4
2.2 Os funcionários da Empresa.....	5
2.3 Organograma	6
3 Questão norteadora	7
4 Objetivos	8
4.1 Objetivo Geral	8
4.2 Objetivos Específicos.....	8
5 Diagnose	9
6 Prognose	10
7 Metodologia.....	11
7.1 Tipo de pesquisa.....	11
8 Cronograma	12
9 Referências	13

1 INTRODUÇÃO

Este projeto tem como objetivo planejar e organizar um evento em comemoração aos 20 anos da empresa Risc Sistemas em Saúde. Uma análise foi realizada na empresa para saber o nível de motivação dos funcionários.

Segundo estudos, um dos problemas que mais afeta o desenvolvimento e produtividade da empresa é a falta de motivação dos empregados. Geralmente empresas que tem o quadro de pessoal desmotivado, apresentam problemas na obtenção dos resultados esperados. Afinal, pouco vale a tecnologia, o capital, os processos se as pessoas que fazem acontecer não estão motivadas e comprometidas.

Quando se fala em motivação a primeira coisa que aparece na nossa mente é um bom salário. Pensar dessa maneira é um grande erro. A motivação não depende apenas desse fator, ela tem várias razões para estar alta ou baixa. Tem a ver com a satisfação das necessidades. Neste caso a necessidade é de um incentivo, não financeiro, mas de confraternização dentro da empresa.

Visando a melhoria do relacionamento interpessoal e desempenho dos funcionários, será realizado um evento empresarial.

2 ANÁLISE DO AMBIENTE

2.1 Histórico da Empresa

A história da empresa Risc Sistemas em Saúde começou em 1992, quando cinco funcionários da empresa Sigma Dataserv , que já estava interessada em mudar de ramo, enviaram uma proposta de compra de carteira de clientes, quatorze na época (termo utilizado na área da saúde) e do sistema utilizado, CIS-HOSP. A empresa aceitou, e os sócios inauguraram a primeira sede da Risc, onde tinham três andares alugados em um prédio, na Rua Mateus Leme, no bairro Centro Cívico. A empresa começou com um funcionário e depois de um tempo, dois sócios deixaram a empresa, ficando apenas os três atuais, Claudio, Edson e José Marcos. Nessa sede além do suporte aos clientes, eles também davam cursos.

Em 2003 os sócios resolveram construir sua sede própria, utilizaram o dinheiro que tinham, fizeram um empréstimo e entre os meses de fevereiro e novembro do mesmo ano construíram a atual sede da Risc, na Rua Brasilino Moura, no bairro Ahú. Iniciando assim uma nova fase em seu crescimento e posição no mercado.

Ao longo dos 20 anos de empresa, os sócios se especializaram em suas áreas, reescreveram o sistema e foram crescendo cada vez mais. Hoje tem clientes em vários estados do Brasil.

Uma empresa forte e batalhadora, que venceu crises, passou pela reforma econômica e permanece firme no mercado, o que é muito difícil em empresas no Brasil.

A Risc Sistemas em Saúde é membro desde sua fundação da ASSESPRO (Associação das Empresas Brasileiras de Tecnologia de Informação, Software e Internet).

Provedora em soluções de Softwares na área da Saúde utiliza alta tecnologia no desenvolvimento de seus sistemas. Os principais produtos de atuação no mercado são: ORION - Sistema de Gestão Hospitalar e Clinic - Sistema de Gestão de Clínicas, além de desenvolver projetos exclusivos para diversas empresas da área.

2.2 Os funcionários da Empresa

A empresa conta com uma equipe de:

3 Diretores;

1 Secretária;

1 Gerente de treinamento;

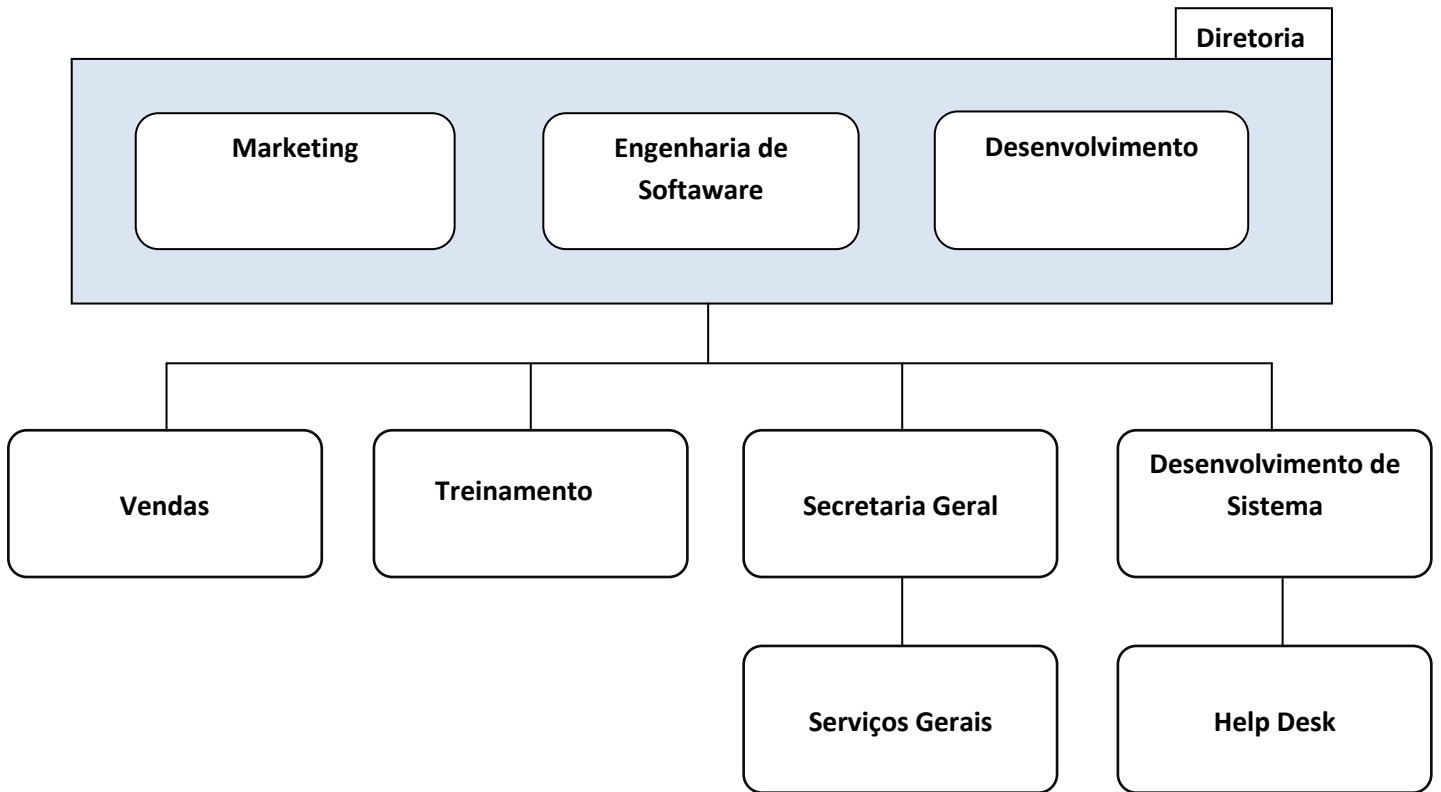
6 Desenvolvedores de Sistema;

5 Help Desk;

1 Gerente de vendas;

1 Auxiliar de serviços gerais.

2.3 Organograma



Fonte: Autoras: Laressa Millarch e Rachel Engelman/2012

3 QUESTÃO NORTEADORA

De que maneira um evento pode motivar os funcionários para um melhor desempenho na empresa?

4 OBJETIVOS

4.1 Objetivo Geral

Elaborar um evento de confraternização em comemoração aos 20 anos da empresa Risc Sistemas em Saúde.

4.2 Objetivos Específicos

- Pesquisar o Público alvo; averiguar quem serão os convidados do evento, seus perfis e a faixa etária, para poder fazer um evento de acordo com a necessidade e gosto do público que queremos atingir.
- Fazer orçamentos com restaurantes, serviços e locais que serão contratados para o evento.
- Reunião com os diretores, para mostrar todos os orçamentos feitos e fazer a escolha do local do evento e dos serviços que serão contratados, dos brindes que serão dados e todos os outros detalhes que serão necessários para a efetivação do evento.
- Coletar dados da história da empresa; Porque será feita uma apresentação em multimídia, que será apresentada para todos os funcionários e convidados no dia do evento, com toda a trajetória da empresa, desde quando e como ela nasceu e suas fases, até os dias de hoje.
- Efetivação. A efetivação do evento será em uma chácara no dia 30 de novembro de 2012, será feito um jantar para os funcionários e convidados da empresa Risc, em comemoração aos seus vinte anos.
- Avaliação. Depois de ser efetivado o evento será feita uma avaliação com os funcionários e chefes, para verificar se o evento gerou o resultado esperado: a melhoria do relacionamento interpessoal entre os funcionários e o aumento da motivação dentro da empresa.

5 DIAGNOSE

Muitas empresas, não demonstram a devida importância ao relacionamento interpessoal entre seus funcionários. Importante para o crescimento da organização, desempenho e motivação dos mesmos. Acham que é uma questão desnecessária e que representa desperdício de tempo e dinheiro.

Desta forma, as empresas não promovem eventos de confraternização e socialização entre os funcionários. Isso pode gerar a desmotivação e a impressão de falta de reconhecimento por parte de seus superiores. Afetando o desempenho do profissional no local de trabalho e causando muitas vezes conflitos entre os funcionários, como acontece nesta empresa.

6 PROGNOSE

Eventos de confraternização, são mais do que festas, não tem apenas o propósito de promover a diversão momentânea dos participantes, tem também o objetivo das pessoas se conhecerem e criarem laços de companheirismo, amizade e o “pensar no próximo”. Levando-as a deixar de lado o pensamento individualista, que é comum nas empresas.

Para a melhoria do desempenho profissional e do relacionamento interpessoal, será promovido um evento de confraternização em comemoração aos 20 anos da empresa, que irá homenagear a Risc, os diretores e seus colaboradores. Gerando assim, a motivação de todos e a vontade de continuar escrevendo a história dessa empresa.

7 METODOLOGIA

7.1 Tipo de pesquisa

O presente trabalho originou-se de pesquisa Campo realizada na Risc Sistemas em Saúde, empresa que se instalou no ano de 1992, a mesma possui 16 funcionários.

Para o estudo de caso foi aplicado um questionário direcionado aos funcionários composto por perguntas, com respostas objetivas ou descritivas.

A formulação das perguntas foi feita com a intenção de verificar se a realização de um evento empresarial motivaria profissionalmente a equipe.

Os questionários foram respondidos e entregues no ambiente de trabalho.

Com o objetivo de fundamentar nossas pesquisas realizamos estudos bibliográficos com alguns estudiosos da área, como a escritora Marina Martinez, Luiz Carlos Zanella, dentre outros, buscando as teorias abordadas e também aprimorar o conhecimento no planejamento, execução e estratégias de evento.

8 CRONOGRAMA

Maio	Projeto
Junho	Orçamentos; Reunião com a Diretoria.
Setembro	Visita ao local do evento; Contratar o Fotógrafo.
Outubro	Elaboração dos convites; Levantamento de dados da história da empresa.
Novembro	Elaborar a apresentação em data show; Confeção das lembranças e brindes; Efetivação e avaliação.
Dezembro	Entrega Final do relatório.

9 REFERÊNCIAS

BETTEGA, Maria Lúcia. Eventos e cerimonial. Caxias do Sul: Educus, 2002.

MARTINEZ, Marina. Cerimonial para executivos: guia para execução e supervisão de eventos empresariais. 3ª Ed. Porto Alegre: Sagra Luzzatto, 2001.

ZANELLA, Luiz Carlos. Manual de organização de eventos: planejamento e operacionalização. 4ª Ed. São Paulo: Atlas, 2008.

7.2 Apêndice B – Fotos



Figura 1 - Recepção aos convidados



Figura 3 – Apresentação “RISC 20 anos”



Figura 2 – Abertura do evento



Figura 4 – Atividade de Interação



Figura 5 – Mesa decorada



Figura 6 – Disposição das mesas



Figura 7- Mesa do Buffet



Figura 8 - Churrasqueira



Figura 9 – Diretores da empresa e funcionário na entrega dos brindes

7.3 Apêndice C – Pesquisa de Clima Organizacional

Pesquisa de Clima Organizacional RISC

Pesquisa de Clima Organizacional	Sim	Não
Você sente que a empresa faz algo para motivar os colaboradores?		
Você se sente motivado a trabalhar?		
A sua relação interpessoal com seus colegas e trabalho é boa?		
A empresa realiza algum tipo de evento ou confraternização durante o ano?		
Gostaria que a empresa realizasse alguma confraternização para os colaboradores?		
Em sua opinião se houvessem eventos na empresa, isso motivaria os funcionários?		
Com relação ao relacionamento interpessoal dos colaboradores você acredita que haveria alguma melhoria?		

Dê uma sugestão sobre atividades que poderiam ser promovidas pela empresa a fim de melhorar a motivação e o relacionamento interpessoal:

7.4 Apêndice D – Pesquisa de Preferências

Ajude-nos a organizar a nossa festa!

Assinale a sua preferência:


Qual sua Preferência Gastronômica?	
Massas	
Churrasco	
Coquetel	

Você gostaria que no dia do evento houvesse atividades de interação?	
Sim	
Não	

Qual atividade você gostaria que tivessem no dia do evento?	
Futebol	
Música e Dança	
Karaokê	
Vídeo Game	
Sinuca	

7.5 Apêndice E – Convite

Frente



CONVITE

Em comemoração aos 20 anos da empresa RISC Sistemas em Saúde, temos o prazer de convidá-lo para o evento **RISC 20 anos**.

O jantar será realizado no dia 30 de novembro, sexta-feira, às 19h, na sede da Associação Beneficente e Recreativa do Tribunal de Contas (ABRTC), localizada na Rua Emilia Uba nº 98, Barreirinha.

Traje: Casual.

Verso

Programação	
19 h	Recepção
19 h 30 min	Abertura do evento apresentação - "Risc 20 anos de história"
19 h 50 min	Jantar
20 h 50 min	Atividades de integração – Sinuca, música e dança, videogame

7.6 Apêndice F – Orçamentos

	ORÇAMENTO					
	Solicitante	Rachel				
	Nº de Pessoas - Favor Preencher Aqui	50	Cardápio Escolhido			
	Observação					
<p style="color: red;">Em todas as opções de KIT'S, já estão inclusos: Transporte, Assador, Garçom, Carvão, Espetos, Guardanapos, Palitos e Saladeiras.</p>						
KIT'S						
CARDÁPIO - P R A T A						
Entradas	Carnes	Saladas	Acompanhamentos	Molhos para Salada	Sobremesas	
Pão de Alho	4,2 Kg	Lingüiça Especial	Maionese	Arroz Branco	Azeite de Oliva	Abacaxi c/ canela e açúcar
Cebolinha	3,3 Kg	Drumet	Mix de Folhas Verdes	Farofa Temperada	Limão	Banana c/ canela e açúcar
Ovo de Codorna	5,0 Kg	Picanha	Vinagrete	Nhoque	Molho Caseiro	
Azeitona	3,3 Kg	Pernil de Carneiro	Verde com Manga	Mini Pães	Molho de Pimenta	
Pepino	3,8 Kg	Costelinha de Porco	Tomate		Vinagre	
	2,8 Kg	Fraldinha na Mostarda	Cebola			
	3,3 Kg	Alcatra				
	25,8 Kg de Carnes					
R\$ 35,00 por pessoa		TOTAL	R\$ 1.750,00			
*** IMPORTANTE - TERMOS E CONDIÇÕES ***						
<ol style="list-style-type: none"> 1. A forma de pagamento será de 50% na contratação dos serviços (confirmação) e 50% ao término da execução dos serviços. 2. Não será concedido abatimento do valor dos serviços prestados em caso de não comparecimento total ou parcial das pessoas inicialmente planejadas. 3. O período de prestação dos serviços é de 4 horas. Horas adicionais serão cobradas a parte, R\$ 25,00 / hr. 4. Para eventos realizados fora de Curitiba-PR será cobrada uma taxa de deslocamento a combinar. 5. A quantidade de carnes e saladas é calculada com margem de segurança e atende o número de pessoas que foi contratado, o excedente de pessoas será cobrado à parte. 6. A Contratada não se responsabilizará por eventual falta de insumos por excedente de pessoas. 7. O cancelamento do Evento implica em cobrança de 30% do valor total. 8. No aluguel de talheres, pratos e copos de vidro, o extravio ou quebra dos mesmos implicará cobrança (faca R\$ 5,00, garfo R\$ 5,00, pratos R\$ 10,00, copos R\$ 5,00 e toalhas com furos/rasgos R\$ 50,00). 9. Garçom para bebidas será cobrado a parte. 						

Locação de equipamentos - VISION EQUIP. ELETRÔNICOS

Produto	Valor
Data-show (projektor multimídia)	R\$ 80,00
Tela de projeção	R\$ 10,00
Caixa de som amplificada	R\$ 60,00
Total	R\$ 150,00

7.7 Apêndice G – Avaliação do Evento

AVALIAÇÃO DO EVENTO



Solicitamos sua colaboração no preenchimento das questões abaixo, objetivando a melhoria dos nossos eventos.

1. Sua avaliação quanto ao evento, considere:

01- Excelente 02- Bom 03- Regular 04- Ruim

Itens avaliados	01	02	03	04
Organização				
Local				
Data				
Jantar				
Apresentação “RISC 20 anos de história”				
Atividades de Interação				

2. Sua avaliação geral sobre o evento:

- Atendeu minha expectativa
- Superou minha expectativa
- Ficou abaixo da minha expectativa

3. Você acredita que este evento contribuiu para a:

- melhoria do seu relacionamento interpessoal com seus colegas? () Sim () Não.
- motivação dos funcionários? () Sim () Não.

4. Utilize este espaço para observações e/ou sugestões: