

Biblioteca de Ciências da Saúde

REVISÃO SISTEMÁTICA:
Considerações gerais

Lilia Maria Bitar Neves

lilia@ufpr.br

Fonte: Biblioteca Cochrane www.bireme.br

Revisão Sistemática

O que é

- A revisão sistemática é um tipo de estudo secundário que facilita a elaboração de diretrizes clínicas, sendo extremamente útil para os **tomadores de decisão na área de saúde**.
- A revisão sistemática não deve ser confundida com as revisões narrativas que são estudos qualitativos, em sua maioria descreve a história ou o desenvolvimento de um problema.

Revisão Sistemática

O que é

As revisões sistemáticas são estudos:

- Secundários
- Quantitativos;
- Procuram responder perguntas específicas formuladas mediante metodologia própria;
- Retrospectivos reunindo grande quantidade de resultados de pesquisa clínicas, como **ensaios clínicos, estudo de acurácia e estudos de coortes**;
- Explica as diferenças dos estudos primários que investigam a mesma questão em sua maioria utilizando a **meta-análise**.

Revisão Sistemática

O que é

Meta- análise

- É o método estatístico aplicado à revisão sistemática que integra os resultados de dois ou mais estudos primários. O termo meta-análise é comumente usado para se referir às revisões sistemáticas com meta-análise

Revisão Sistemática

O que é

Ensaio clínico

- Trabalho que relata um estudo clínico pré-planejado da segurança, eficácia ou esquema de dosagem ideal de uma ou mais drogas, procedimentos ou técnicas diagnósticas, terapêuticas ou profiláticas, em humanos selecionados de acordo com critérios pré-determinados de elegibilidade e observados para evidências pré-definidas de efeitos favoráveis ou desfavoráveis.

Revisão Sistemática

O que é

- Ensaio clínico randomizado (**Randomized Controlled Trial**) Trabalho que consiste em [ensaio clínico](#) que envolve pelo menos um tratamento teste e um tratamento [controle](#), de início e seguimento simultâneos dos grupos teste e [controle](#), e nos quais os tratamentos a serem administrados são selecionados por processo aleatório, como o uso de uma tabela de números aleatórios.

Revisão Sistemática

O que é

Estudo de acurácia

- Destinam-se a dimensionar a quantidade de informação a ser fornecida por um dado exame, teste, prova ou característica.

- Precisão (reprodutibilidade) Validade (exatidão, certeza).

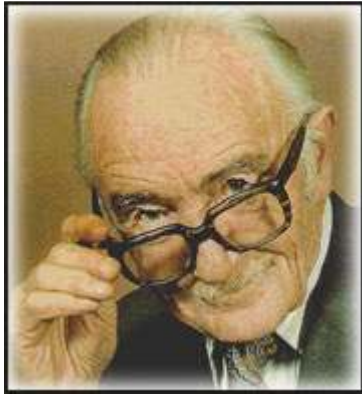
- Refere-se à concordância de resultados, na medida em que o exame, teste, prova ou característica clínica se repete, em condições idênticas ou bastante aproximadas

Revisão Sistemática

O que é

Estudo de Cooter

- São estudos observacionais onde os indivíduos são classificados (ou selecionados) segundo os status de exposição, sendo seguidos para avaliar a incidência de doença.
- São estudos que não têm condições de definir plenamente causalidade, mas permitem gerações de hipóteses e reunião de evidências sobre a associação entre o fator de exposição e o evento (doença em estudo).



Revisão Sistemática Histórico

Archie Cochrane (1909-1988)

A metodologia utilizada nas revisões sistemáticas em saúde teve início com Archie Cochrane (1909-1988) médico e pesquisador britânico. O seu método tinha como objetivo preparar e manter revisões sistemáticas de ensaios clínicos aleatórios sobre gravidez e parto e que fosse aplicado amplamente. Suas sugestões foram assumidas pelo Programa de Desenvolvimento e Pesquisa do Reino Unido. Esse programa foi iniciado para dar apoio ao Serviço Nacional de Saúde daquele país

Revisão Sistemática Histórico

- Desta iniciativa nasceu, em outubro 1992, o Centro Cochrane Britânico, uma organização que visa à colaboração entre instituições do Reino Unido e de outros países para facilitar a execução de revisões sistemáticas de ensaios clínicos aleatórios na área de saúde.
- Em outubro de 1993 - naquele que seria o primeiro de uma série de colóquios anuais - 77 pesquisadores de nove países fundaram a Colaboração Cochrane.

Revisão Sistemática com ou sem metanális Histórico – Resumo cronológico

- 1904 no *BMJ* (Pearson, 1904) e sintetizava resultados de apenas dois estudos.
- 1955 que apareceu a primeira revisão sistemática sobre uma situação clínica, publicada no *JAMA* (Beecher, 1955).
- 1976 o termo metanálise surge pela primeira vez em artigo da revista *Educational Research* (Glass, 1976).
- 1989 se consolidou a revisão sistemática com a publicação do livro *Effective Care During Pregnancy and Childbirth* (Chalmers, 1989).
- 1992 apareceram as duas primeiras teses que consistiam em revisões sistemáticas com metanálises, uma na Inglaterra e outra no Brasil em São Paulo, Jair de Jesus Mari defendeu sua tese de livre docência na Escola Paulista de Medicina (Mari, 1994).

Revisão Sistemática com ou sem metanális Histórico – Resumo cronológico

- 1994 são definidas, em outra publicação no *BMJ* (Dickersin, 1994), as estratégias de busca de ensaios clínicos aleatórios em bases de dados.
- 1997, também na Universidade Federal de São Paulo/Escola Paulista de Medicina, foi defendida a primeira tese de doutoramento cujo tipo de estudo foi a revisão sistemática com metanálise (Soares, 1997).
- 2001, no fascículo 2 da Biblioteca Cochrane, foram publicadas 1.000 revisões sistemáticas e 876 projetos de revisões sistemáticas.

Passos para a execução da Revisão Sistemática - RS

1- Formulação da Pergunta de Pesquisa

Uma pergunta bem definida e clara tem que especificar:

- a) Os participantes;
- b) Situação clínica;
- c) As intervenções (comparações feitas entre os grupos);
- d) Os desfechos clínicos de interesse (variáveis estudadas);
- d) O tipo de estudo em questão.

Esses quatro itens - participantes, intervenções, desfechos clínicos e tipo de estudo - são fundamentais no momento em que se planeja uma revisão sistemática e são os critérios que norteiam a descrição do método.

1- Formulação da Pergunta de Pesquisa

A elaboração e o refinamento da pergunta da revisão sistemática devem também passar pelo crivo de quatro indagações básicas

- A pergunta é relevante?
- A pergunta é realística?
- O assunto é amplo ou limitado?
- Espera-se fazer uma revisão sistemática apenas ou uma revisão sistemática com meta-análise?

1- Formulação da Pergunta de Pesquisa

Exemplo de Pergunta de Pesquisa:

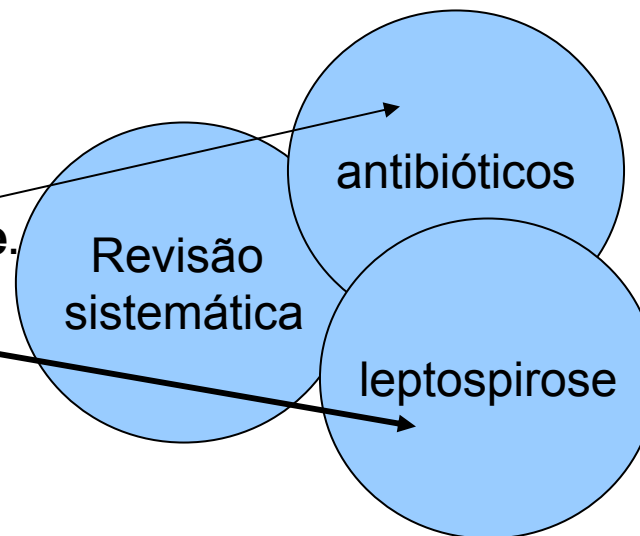
Qual a efetividade e segurança do uso de **antibióticos** no tratamento da **leptospirose**?

Qual a contribuição da terapia ocupacional em pacientes com doenças de parkinson?

2 - Avaliar a necessidade de fazer a RS

- Após elaboração da Pergunta de pesquisa é necessário verificar se alguém já realizou uma RS com a mesma pergunta, para isto devemos elaborar buscas em bases eletrônicas, como: Biblioteca Cochrane; Pubmed, Lilacs, EMBASE, e demais bases de medicina baseada em evidência.
 - Veja na tela seguinte as estratégias de busca para localizar artigos de revisão sistemática.
 - Estratégia de busca:

Qual a efetividade e segurança do uso de **antibióticos** no tratamento da **leptospirose**.



2 - Avaliar a necessidade de fazer a RS

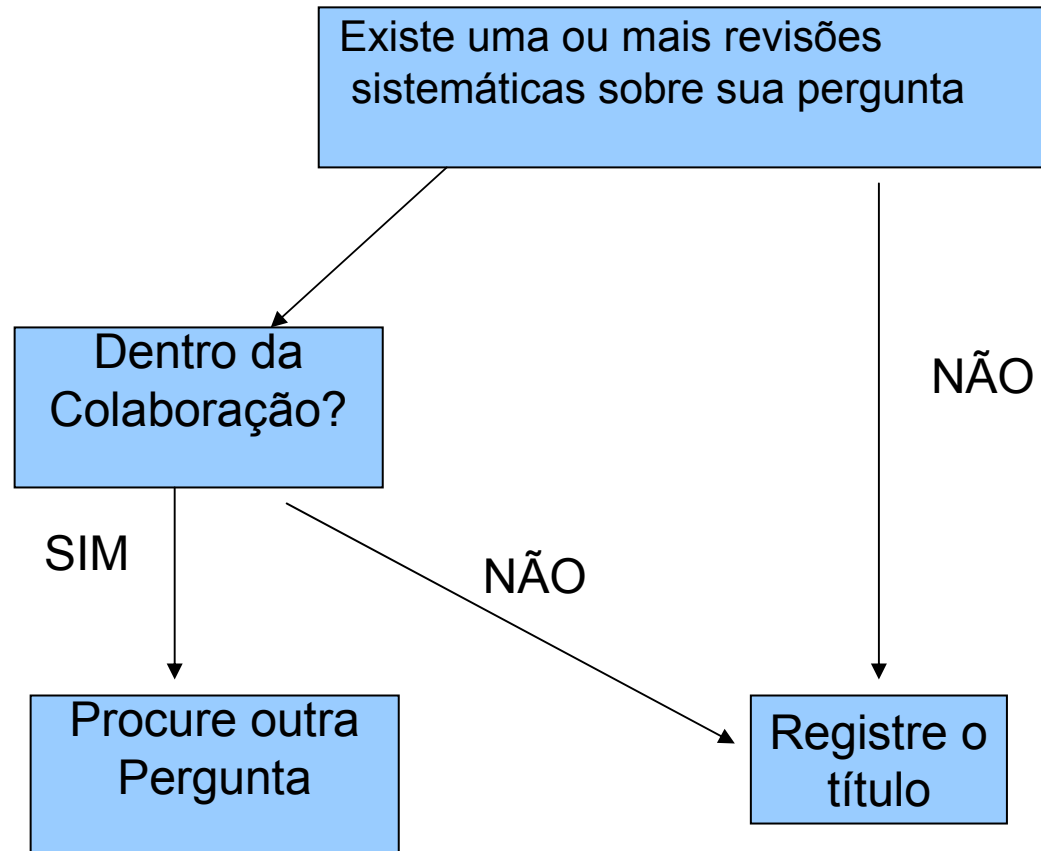
- Estratégias para localizar revisões sistemáticas
 - PUBMED

"meta-analysis" [publication type] OR "meta-analytic" [Text Word] OR "meta-analyses" [Text Word]) OR "review" [publication type] OR ("review" [Text Word] AND "systematic")
 - Lilacs e MEDLINE via BIREME (campo palavras)

Tw Meta-analise OR Tw metanalise OR Tw meta-analysis OR Tw meta-analytic OR (Tw review AND Tw systematic) OR (Tw revisao AND Tw Sistemática) OR Pt revisao OR Pt metanalise

–

2 - Avaliar a necessidade de fazer a RS



3 – Registro do Título a RS na Colaboração Cochrane

- As revisões sistemáticas feitas na Colaboração Cochrane precisam ser registradas Cada grupo de revisão pode ter critérios próprios para registro do título. Alguns grupos usam formulários simples enquanto outros necessitam de formulários mais complexos. Portanto, é importante saber em qual grupo a revisão se enquadra e verificar estes critérios.
- O meio de comunicação com o grupo de revisão é o correio eletrônico, tanto para o registro do título da revisão como para qualquer outro tipo de contato

3 – Registro do Título a RS em outros grupos

Recomenda-se que as revisões sistemáticas mesmo que não façam parte da Colaboração Cochrane sejam registradas no órgão maior de pesquisa da Universidade, departamento, coordenações, etc...

4 – Elaboração do Projeto Importância

A elaboração do projeto garante a **reprodutibilidade da pesquisa**, além de permitir comentários, sugestões e críticas ao método usado. A elaboração do projeto de revisão sistemática é necessária ainda para seu encaminhamento a uma **comissão de ética em pesquisa** e a uma **agência de fomento à pesquisa**. O projeto de pesquisa é, portanto, o documento usado na avaliação do mérito ético-científico e da possibilidade de financiamento.

4 – Elaboração do Projeto

Formato do projeto

O formato do projeto de revisão sistemática pode ser resumido em seis itens básicos.

- a) página de rosto;
- b) sinopse;
- c) resumo;
- d) texto da revisão;
- e) tabelas e figuras;
- f) referências.

4 – Elaboração do Projeto

Formato do projeto

O texto da revisão sistemática se subdivide em oito itens

1. introdução;

1.1 contexto (relevância da pesquisa);

1.2 objetivo (descrição dos objetivos e das hipóteses);

2. material;

2.1 critérios de seleção:

- Tipo de estudo: ensaios clínicos controlados, não controlados;

4 – Elaboração do Projeto

Formato do projeto

- Participantes (é descrito o estágio da doença e como é feito seu diagnóstico);
- Intervenção (São descritos quais grupos estão sendo comparados. Na descrição da intervenção, é recomendável citar o medicamento apenas);
- Desfechos clínicos avaliados (são listadas e descritas variáveis de efetividade e segurança que são usadas para determinar o sucesso do tratamento.

2.2 estratégia de busca:

Pergunta: Qual a contribuição da terapia ocupacional em pacientes com doenças de parkinson?

Estratégia: Terapia ocupacional AND parkinson

Tipo de Estudo: ensaio clínico

Veja slides 26 e 27

http://www.ncbi.nlm.nih.gov/sites/entrez

Google

vo Editar Exibir Favoritos Ferramentas Ajuda

Search Bookmarks Find Check AutoFill Sign

PubMed Limits

NCBI PubMed www.pubmed.gov [Sign In] [Register]

All Databases PubMed Nucleotide Protein Genome Structure OMIM PMC Journals Books

Search PubMed for therapy occupational parkinson Go Clear Advanced Search

Limits Preview/Index History Clipboard Details

New Try the new Advanced Search
Incorporating Limits, History, Preview/Index, Details, and Citation Search

Limit your search by any of the following criteria.

Search by Author Add Author CLEAR

Search by Journal Add Journal CLEAR

Full Text, Free Full Text, and Abstracts CLEAR

Links to full text Links to free full text Abstracts

Dates CLEAR

Published in the Last: Any date

Added to PubMed in the Last: Any date

Humans or Animals CLEAR

Humans Animals

Gender CLEAR

Male Female

Internet 100%

icalTrials.gov
Med Central

- English
- French
- German
- Italian
- Japanese
- Russian
- Spanish
- More Languages**
- Afrikaans
- Albanian

- Journal Groups**
- Core clinical journals
 - Dental journals
 - Nursing journals
- Topics**
- AIDS
 - Bioethics
 - Cancer
 - Complementary Medicine
 - History of Medicine

- Type of Article** CLEAR
- Clinical Trial
 - Editorial
 - Letter
 - Meta-Analysis
 - Practice Guideline
 - Randomized Controlled Trial
 - Review
 - More Publication Types**
 - Addresses
 - Bibliography

- Ages** CLEAR
- All Infant: birth-23 months
 - All Child: 0-18 years
 - All Adult: 19+ years
 - Newborn: birth-1 month
 - Infant: 1-23 months
 - Preschool Child: 2-5 years
 - Child: 6-12 years
 - Adolescent: 13-18 years
 - Adult: 19-44 years
 - Middle Aged: 45-64 years

Tag Terms CLEAR

Default Tag:

4 – Elaboração do Projeto

Formato do projeto

3. métodos: Em relação ao método, são utilizados cinco subitens:

Identificação dos estudos: em que são descritas quantos revisores irão fazer esta atividade e de que forma.

Seleção dos estudos: a descrição de como é feita a seleção entre os estudos identificados e qual deles responde à pergunta da revisão (tipo de estudo, participantes e intervenção).

Extração de dados: são descritos quais dados coletados sobre o tipo de estudo, participantes e intervenção; quais são os desfechos clínicos, suas descrições e resultados.

Análise e apresentação de dados: são descritos quais os métodos estatísticos usados, sua apresentação e como será a análise de sensibilidade.

Atualização e aprimoramento: em que se explicita como e quando a revisão será atualizada.

4 – Elaboração do Projeto

Formato do projeto

4. resultados

4.1 descrição dos estudos (onde foram identificados, participantes, intervenções, desfechos clínicos);

4.2 qualidade metodológica (vieses de seleção, de condução, de acompanhamento, de mensuração, e as escalas ou listas de qualidade);

4.3 resultados das variáveis (resultado das metanálises e da análise de sensibilidade);

5. discussão (interpretações dos resultados, desvios do projeto);

6. conclusão (respostas à pergunta da pesquisa).

5 – Identificação dos estudos

No processo de revisão sistemática, a identificação dos estudos é a etapa seguinte à elaboração do projeto, na qual são usadas diversas fontes para identificar todos os estudos que potencialmente podem ser incluídos na revisão, segundo critérios pré-estabelecidos.



5 – Identificação dos estudos

Fontes de Pesquisa:

- Bases de dados eletrônicas (como Medline, Embase, Lilacs, Cochraneh etc.);
- Fontes impressas não indexadas: teses, anais de congressos, revistas;
- Projetos em elaboração;
- Comunicação Pessoal.

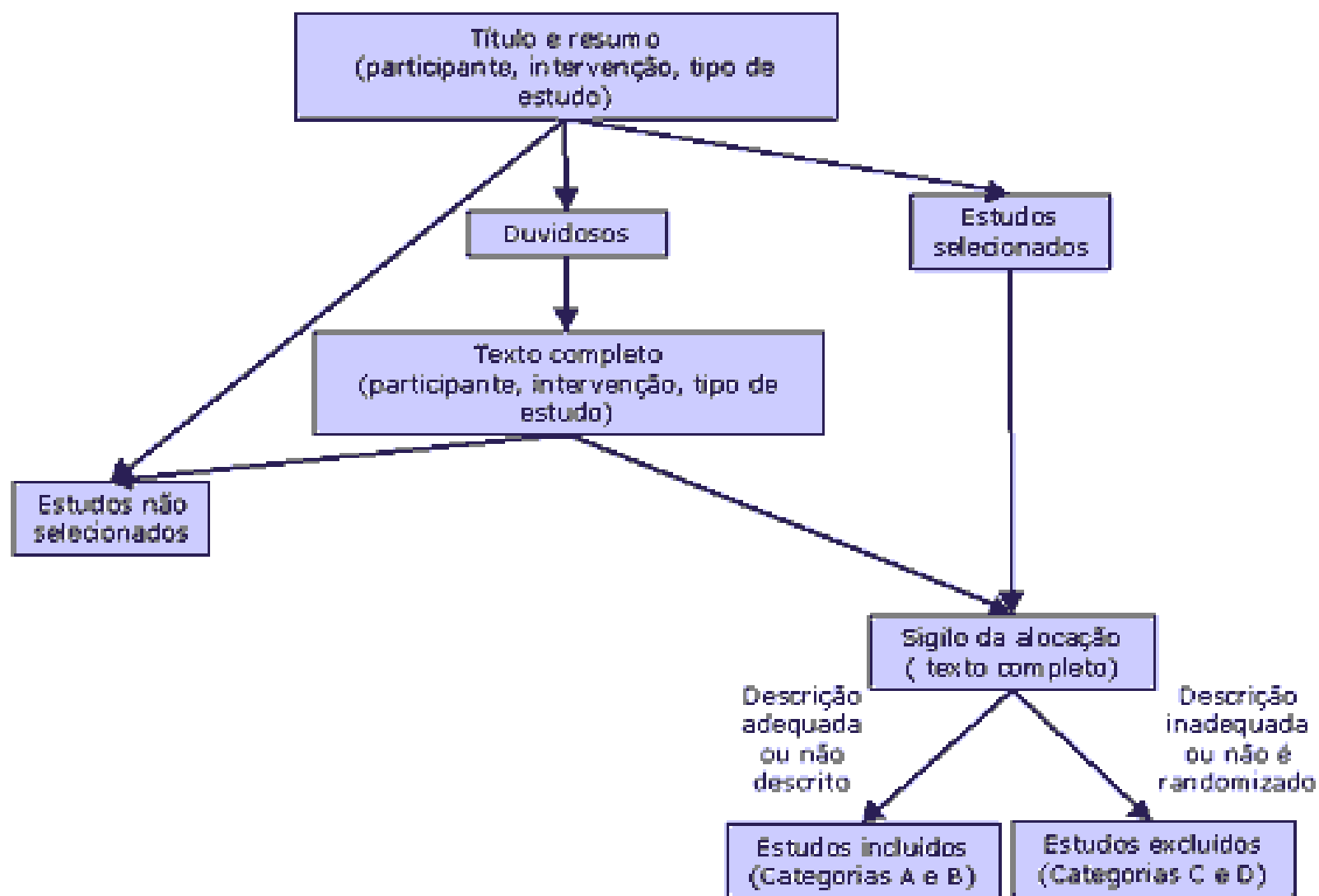
6 - Seleção dos estudos

A seleção dos estudos é feita, de forma **independente**, observando-se a pergunta da pesquisa e o tipo de estudo. Conduzida por dois ou mais revisores, a seleção dos estudos é feita em duas fases:

a) avaliação dos títulos e dos resumos de todos os estudos identificados. Nesta fase verifica-se se cada estudo encontrado cumpre os critérios para inclusão: tipo de estudo, tipo de participantes e tipo de intervenções. Veja slide 29

b) avaliação do texto completo. Nesta fase observa-se cuidadosamente a descrição do processo.

Na Colaboração Cochrane os artigos são classificados em A, B, C. os C são excluídos sendo obrigatório descrevê-los



Étapas para a realização da seleção dos estudos

7 – Coleta de dados

A coleta de dados é a etapa da revisão sistemática na qual é coletado um conjunto de informações sobre cada estudo selecionado.

Este conjunto de informações compreende itens sobre o método, os participantes, a intervenção, os desfechos clínicos e os resultados. Esta etapa é feita depois da identificação e da seleção dos estudos, quando é verificada a elegibilidade dos estudos.

8 - Análise e apresentação dos dados

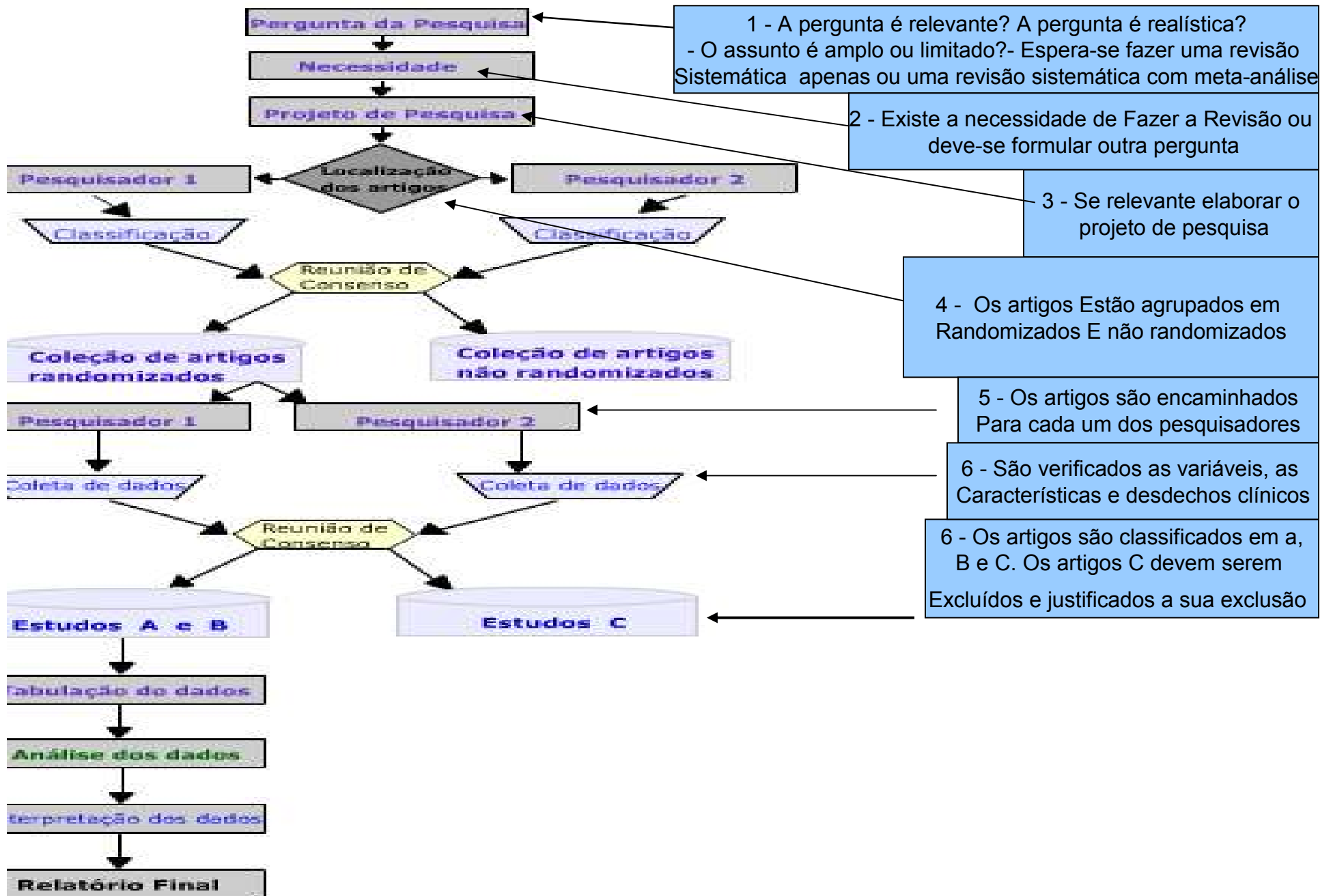
O agrupamento dos estudos selecionados para a meta-análise é baseado na semelhança entre eles. Cada um desses agrupamentos deverá ser pré-estabelecido no projeto, assim como a forma de apresentação gráfica e numérica, para facilitar o entendimento do leitor.

9 – Interpretação dos resultados

São determinadas a força da evidência encontrada, a aplicabilidade dos resultados, as informações sobre custo e a prática corrente e tudo mais que seja relevante para determinação clara dos limites entre riscos e benefícios.

10 – Aperfeiçoamento e atualização

Depois de publicada, a revisão sistemática passa por um processo de avaliação no qual receberá críticas e sugestões que devem ser incorporadas às edições subseqüentes. Uma revisão sistemática é, portanto, uma publicação viva, que pode ser atualizada cada vez que surgirem novos estudos sobre o tema.



Portal de Evidências

www.bireme.br

The screenshot shows the Portal de Evidências website in a Windows Internet Explorer browser window. The browser's address bar displays the URL <http://evidencias.bvsalud.org/php/index.php?lang=pt>. The website header features the BVS logo (biblioteca virtual em saúde) and the title "Portal de Evidências". Logos for BIREME, OPAS, and OMS are also present, along with language options for "español" and "english".

The main content area is organized into three columns:

- Redes:** Lists various networks including Cochrane (Colaboração Cochrane), Centro Cochrane do Brasil, Centro Cochrane Ibero-americano, and EVIPNet.
- Pesquisa:** Contains a search bar with the text "therapy occupational parkinson" and a "Pesquisar" button. Below the search bar, there are sections for "Atenção à saúde" (Revisões Sistemáticas, Ensaios Clínicos, Sumários de Evidência, Avaliações Econômicas em Saúde, Avaliações de Tecnologias em Saúde, Diretrizes para Prática Clínica) and "Medicina Baseada em Evidências: metodologia e aplicação". A "Sites relevantes" section is partially visible at the bottom.
- Destaques:** Features a "Ao Vivo" banner for the XI Congresso Brasileiro de Medicina Baseada em Evidência e o Direito à Saúde. Below the banner, there are announcements about recordings of sessions, a group of Cochrane collaborators from Ecuador, and the XI Congreso LatinCLEN in Bogotá, Colombia.

The browser's taskbar at the bottom shows several open applications: Iniciar, Microsoft PowerPoint, 2 Outlook Express, 2 Internet Explorer, terapia - Bloco de notas, and Desktop. The system clock indicates the time is 15:46.

Portal de Evidências

www.bireme.br

The screenshot shows the Portal de Evidências website in a Windows Internet Explorer browser. The address bar displays <http://evidencias.bvsalud.org/modules/dia/>. The search bar contains the text "therapy occupational parkinson". The search results are displayed in a list format, with the first result being "Incoordination of a sequential motor task in Parkinson's disease." by Maitra KK and Dasgupta AK. The second result is "Rehabilitation for postural deformity in Parkinson's disease (Structured abstract)". The website interface includes a navigation menu, a search bar, and a list of search results with options to select, print, or export.

Portal de Evidências - Windows Internet Explorer

http://evidencias.bvsalud.org/modules/dia/

Arquivo Editar Exibir Favoritos Ferramentas Ajuda

Google Search

Portal Evidências

português español english

Pesquisa Todos os índices onde: Toda literatura em evidências pesquisar

Evidências > Pesquisa > therapy occupational parkinson

Exportar em RSS XML Imprimir

+ Histórico de pesquisa (0)

+ Sua seleção (0)

- Refine sua pesquisa

Ocultar Mostrar

Tipo

- Ensaio Clínico (6)
- Revisões Sistemáticas (4)
- Avaliações de Tecnologias (1)

Assunto

- Doença de Parkinson (11)
- Terapia Ocupacional (8)
- Modalidades de Fisioterapia (6)
- Fonoterapia (3)
- Diidroxifenilalanina (3)
- Terapia da Linguagem (3)
- Avaliação de Resultados

Resultados 1-10 de 11

<< Primeira < Anterior 1 2 Próxima >

- [Incoordination of a sequential motor task in Parkinson's disease.](#)**
Autor(es): Maitra KK; Dasgupta AK
CENTRAL-Registro Cochrane de Ensaio Controlados. In: The Cochrane Library.
Resumo: The quality of life in persons with Parkinson's disease (PD) has increased significantly with improved medicines. However, as the disease progresses difficulty in performing activities of daily life occur and occupational therapy intervention is sought (Deane et al., 2001). Reviews describing the efficacy of occupational therapy intervention in PD are inconclusive (Murphy and Tickle-Degnen, 2001; Gaudet, 2002). The purpose of this study is to establish an occupational therapy protocol for PD based upon research on motor control, sensory feedback and bradykinesia. As a first stage, the present... (mais)
Assunto(s): [Hipocinesia/fisiopatologia](#) [Cinestesia/efeitos de drogas](#) [Terapia Ocupacional](#) [Doença de Parkinson/reabilitação](#) [Desempenho Psicomotor/efeitos de drogas](#) [Antiparkinsonianos/farmacologia](#) [Biomecânica](#) [Hipocinesia/quimioterapia](#) [Doença de Parkinson/quimioterapia](#) [Doença de Parkinson/fisiopatologia](#) [Tempo de Reação/efeitos de drogas](#) [Percepção Espacial](#)
☆ Selecionar 🖨 Imprimir
- [Rehabilitation for postural deformity in Parkinson's disease \(Structured abstract\)](#)**
Resumos do INAHTA e de outras agências de Avaliação de Tecnologias em Saúde. In: The Cochrane Library.
Assunto(s): [Terapia Ocupacional](#) [Doença de Parkinson](#) [Modalidades de Fisioterapia](#) [Postura](#)
☆ Selecionar 🖨 Imprimir

Internet 100%

Iniciar Microsoft PowerPoint 2 Outlook Express Biblioteca Virtual em Saúde Portal Evidências - Wi... Desktop 15:50

EVIDENCE BASED MEDICINE REVIEWS

www.portaldapesquisa.com.br

Bases de dados

Search History (2 searches) (Click to close)

<input type="checkbox"/>	#	Searches	Results	Search Type	Actions
<input type="checkbox"/>	2	therapy occupational depression {No Related Terms}	3279	Basic	Display More >>
<input type="checkbox"/>	1	parkinson therapy occupational {No Related Terms}	199	Basic	Display More >>

Remove Selected | Save Selected | Combine selections with: And Or | Save Search History

Search All EBM Reviews - Cochrane DSR, ACP Journal Club, DARE, CCTR, CMR, HTA, and NHSEED

Basic Search | Find Citation | Search Tools | Search Fields | Advanced Ovid Search | Multi-Field Search

Enter your topic or question in ordinary English.

Check Spelling Include Related Terms Universal Search

► Limits (Click to expand)

► Results Manager (Click to expand)

Customize Display | Reset Display | How Relevancy is Calculated View All Abstracts: Sort By: SCORE Results Per Page: 10

Results of your search: therapy occupational depression {No Related Terms}

Viewing 1-10 of 3279 Results

Portugal Desktop 12:29

EVIDENCE BASED MEDICINE REVIEWS

www.portaldapesquisa.com.br

Bases de dados

Ovid: Search Form - Windows Internet Explorer

http://ovidsp.tx.ovid.com/spa/ovidweb.cgi

Arquivo Editar Exibir Favoritos Ferramentas Ajuda

Google Search

Ovid: Search Form

Customize Display | Reset Display | How Relevancy is Calculated

View All Abstracts: Sort By: SCORE Results Per Page: 10

Results of your search: therapy occupational parkinson [No Related Terms]

Viewing 1-10 of 199 Results

Go to #: 1 GO

Remove Duplicates

Score: ★★★★★

1. Rehabilitation for Parkinson's disease: a systematic review of available evidence (Structural)

Centre for Reviews and Dissemination.

EBM Reviews - Database of Abstracts of Reviews of Effects
Database of Abstracts of Reviews of Effects. Issue 1, 2009.
[Miscellaneous]

AN: 00125498-100000000-13371

Reviewed Source
Abstract and Commentary for: Gage H, Storey L. Rehabilitation for Parkinson's disease: a systematic review of
Clinical Rehabilitation.2004;18(5):463-482.

Find Citing Articles

Score: ★★★★★

2. Pergolide and cabergoline increased risk for valvular heart disease in Parkinson disease

EBM Reviews - ACP Journal Club
ACP Journal Club. v146(3):76, May/June, 2007.
[Etiology]

AN: 00021607-200705000-00021

Reviewed Source

Next Page >>

Complete Reference
Article Review

Abstract
Complete Reference
Table of Contents
EBM Article Review

Concluído

Internet 100%

Iniciar Caixa de entrada - Outlo... 3 Internet Explorer AULAS Microsoft PowerPoint - [r... Desktop 12:38

EVIDENCE BASED MEDICINE REVIEWS

www.portaldapesquisa.com.br

Bases de dados

Full Text

Database of Abstracts of Reviews of Effects

Rehabilitation for Parkinson's disease: a systematic review of available evidence (Structured abstract)

Author(s):	Centre for Reviews and Dissemination	Accession: 00125498-100000000-13371
Issue:	Volume (1), 2009, [no page #]	Email Jumpstart
Publication Type:	[Abstracts of quality assessed systematic reviews]	Find Citing Articles
Publisher:	Copyright 2009 University of York	
Institution(s):	NHS Centre for Reviews and Dissemination. University of York, York, U.K.	
Source Reference:	Abstract and Commentary for:Gage H, Storey L. Rehabilitation for Parkinson's disease: a systematic review of available evidence. Clinical Rehabilitation.2004;18(5):463-482. Bibliographic Links	
Keywords:	Language Therapy, Occupational Therapy, Outcome Assessment, Parkinson Disease, Physical Therapy Modalities, Speech Therapy	

Search Results:

» [Pergolide and cabergoline increased risk for valvular heart disease in Parkinson disease](#)

Links

[Complete Reference](#)

Outline

- [CRD summary](#)
- [Authors' objectives](#)
- [Searching](#)
- [Study selection: study designs](#)
- [Study selection: specific interventions](#)
- [Study selection: participants](#)
- [Study selection: outcomes](#)
- [Study selection: how were decisions on the relevance of primary studies made?](#)

CRD summary

The review evaluated the effectiveness of non-pharmacological rehabilitation interventions for people with Parkinson's disease. The authors concluded that these interventions can affect patients' lives for the better in a variety of ways. However, publication bias cannot be ruled out, the clinical importance of the reported improvements is unclear, and more robust research is needed. Overall, the conclusions appear reliable.

Authors' objectives

To evaluate the effectiveness of non-pharmacological rehabilitation interventions for people with Parkinson's disease and to identify future research needs.

Searching

MEDLINE, CINAHL, PsycLIT and the Cochrane Library were searched from 1980 to June 2002. In addition, the reference lists of retrieved papers were screened. The review was restricted to English language publications.

Study selection: study designs

All study designs of primary research studies or reviews of treatments were eligible for inclusion in the review.